

## LA REPARATION DES CARROSSERIES

# PANHARD 17-17B 24C-CT-B-BT-BA

Cette étude se rapporte à toute la gamme des Panhard PL 17 et 24.

La carrosserie de la PL 17 dont l'étude générale remonte à plus de dix ans a toujours fait preuve d'un grand intérêt au point de vue conception.

Dans le but d'augmenter sa gamme, Panhard présentait en août 1963, ses modèles 24 C et CT qui eurent d'emblée un grand succès.

Ces deux modèles présentés sous forme soit d'un coach 4 places, soit d'un coupé 2 + 2, ne correspondent pas toujours au désir des automobilistes, conquis par les qualités routières et l'esthétique des coupés mais ne pouvant se contenter d'une 2 + 2.

C'est pourquoi Panhard présentait au Salon de Paris d'octobre 1964 deux nouvelles versions : les 24 B et 24 BT.

De même conception et de même présentation, l'empattement allongé de 25 cm (entre la traverse arrière et la porte en fait une 4/5 places et la ligne est encore plus agréable à l'oeil. Au salon 1965, une version simplifiée, la B.A. est venue compléter la gamme.

### I. -- CARACTERISTIQUES DETAILLEES

La 24 C est un coach 4 places, la 24 CT un coupé 2 + 2 et la 24 B ou BT ainsi que la PL 17 sont des 4/5 places, 2 portes avec un soubassement auto-rigide *t r a v a i l l a n t comme un véritable châssis.*

Ce soubassement supporte une carrosserie elle-même très rigide composée d'éléments soudés et boulonnés pour les séries 24.

Les pare-chocs en acier inoxydable sont en trois parties aussi bien à l'avant qu'à l'arrière. Très enveloppant ils sont munis de butoirs caoutchouc.

#### INFRASTRUCTURE :

L'infrastructure est composée d'un châssis indéformable en tôle d'acier sur lequel viennent se monter la traverse avant, l'ensemble de support de proue et la caisse ou superstructure.

#### SUPERSTRUCTURE :

Sur l'infrastructure est assemblée l'armature de caisse constituée d'éléments soudés et qui comprend :

#### 1° La partie avant assemblée composée .

- du support supérieur de plancher de bord;
- de la baie de pare-brise assemblée;
- du tablier assemblé;
- des panneaux d'auvent D et G;
- des encadrements de porte inf. D et G.

#### 2° La partie arrière de caisse assemblée composée .

- des encadrements de partie supérieure de porte;
  - des encadrements sur montant de lunette;
  - de la baie de la lunette arrière;
  - des feuillures inférieures de custode ;
  - des panneaux intérieurs de custode.
- et sur lesquels se montent :
- les montants de custode;
  - les tôles d'entrée arrière de porte ;
  - les tôles de pare-boue;
  - les tôles de fermeture du montant arrière.

3° Le **pavillon** sur lequel viennent se fixer :

- le renfort d'encadrement de lunette;
- les renforts d'encadrement de portes ;
- le renfort d'encadrement de pare-brise.

#### 4° La partie centrale comprenant :

- les parties latérales de bas de marche ;
- le plancher intermédiaire;
- le plancher de réservoir;
- le plancher de malle;
- les boîtiers d'amortisseur;
- les passages de roue assemblés D et G ;
- le support central de poupe;
- la traverse supérieure arrière;
- la gouttière arrière.

#### ELEMENTS BOULONNES.

La proue, composée de :

- 2 panneaux latéraux démontables ;
- 1 panneau central inférieur démontable.

Les bavolets.

Les panneaux extérieurs de poupe.

Le coffre de roue de secours.

Les pare-chocs avant et arrière.

#### ELEMENTS AMOVIBLES

Le capot.

Les portes droite et gauche.

Le couvercle de malle.

#### HABILLAGE INTERIEUR ET SIEGES :

Les sièges avant sont réglables en hauteur, avancement et inclinaison.

## CONTROLE —

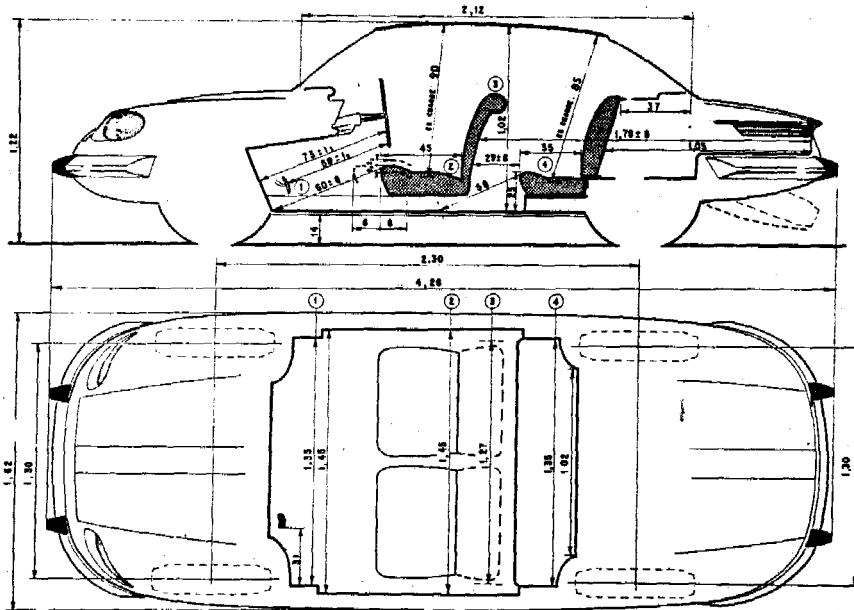


Fig. 1. — Cotes d'habitabilité de la 24 C ou CT.

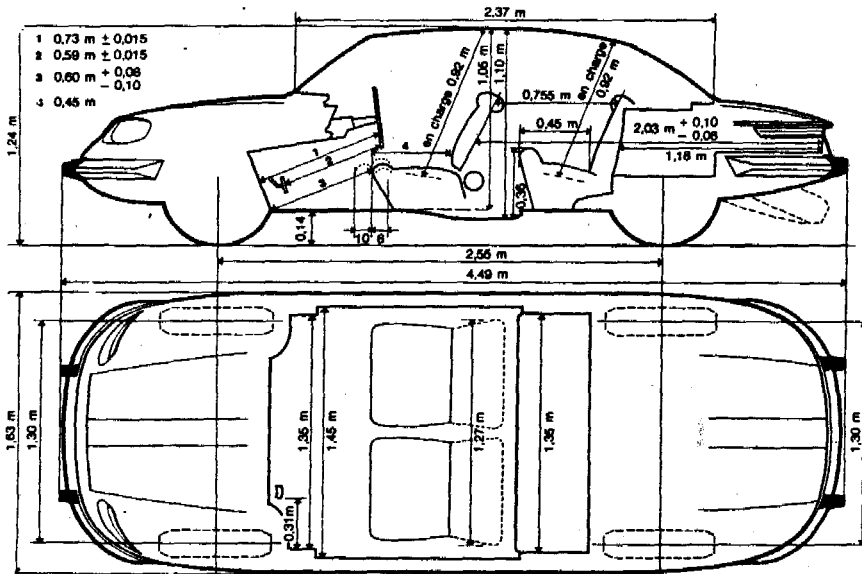


Fig. 2. — Cotes d'habitabilité de la 24 B ou BT.

Ils sont rabattables permettant ainsi l'accès aux places arrière. Ils sont garnis de skai (aéré sur les CT et ET).

La banquette arrière d'une Jar-

geur de 1,35 m est très confortable et comporte deux accoudoirs. Un dégivreur périphérique permet le désembuage de toutes les vitres avant et arrière.

## II. — PREPARATION AVANT CONTROLE F

Pour effectuer une réparation de quelque importance à la carrosserie, il est nécessaire d'effectuer au préalable un contrôle de la caisse. Pour cela on peut disposer tout ou partie des organes mécaniques (1).

### DEPOSE DU MOTEUR.

- Ouvrir l'ensemble de proue.
- Déposer les tubes de chauffage et de dégivrage.
- Déposer le câble de transmis-

sion de tachymètre et débrancher celui du compte-tours sur l'allumeur (moteurs M 8 S et M 10 S).

- Débrancher les alimentations électriques et les câbles de commande ainsi que les canalisations d'essence et le tuyau de dépression du correcteur d'avance de l'allumeur.

- Débrancher les tubulures d'admission sur les cylindres.

- Déposer les écrous fixant les tubulures à la tubulure centrale d'admission.

- Dégager les deux tubes de réchauffage.

- Soulever légèrement le moteur avec un cric (en interposant une planchette) pour amener les écrous de fixation des pipes d'échappement sur les supports moteurs élastiques dans une position permettant leur dégagement facile.

- Déposer les deux blocs élastiques supports-moteur.

- Déposer les écrous fixant les tubulures d'échappement sur les cylindres mais laisser les brides sur les goujons.

- Sous la voiture, débrancher les tubulures de leur prolongement sous la caisse (sur 24 ct 1965, 2 tuyaux séparés).

- Débrancher la suspension élastique des tubulures d'échappement.

- Déposer la vis et la rondelle Tors fixant le support de groupe sur la queue de boîte de vitesses.

- Dégager la tubulure d'échappement en la tirant vers l'avant et en la soulevant.

- Déposer les 6 écrous fixant le moteur sur la boîte de vitesses.

- Débrancher la tresse de masse, les fils de dynamo et le fil du man-contact.

- Dégager le moteur vers l'avant (un opérateur placé de chaque côté du moteur dans l'axe des cylindres).

### REPOSE DU MOTEUR.

- Graisser très légèrement les cannelures de l'arbre de transmission.

- Abaisser progressivement le moteur en engageant les goujons dans l'entretoise et dans le carter de la boîte de vitesses.

- Reposer les rondelles et les écrous sans oublier la tresse de masse.

- Remonter les brides sur les goujons sans bloquer les écrous.

- Engager les tubulures d'échappement.

- Rebrancher les tubulures sous la voiture et remonter leur fixation sans bloquer.

(1) Ces opérations sont entièrement et détaillées dans le n° 226 (février 1965) de la Revue Technique Automobile.

— CONTROLE —

- Remonter la fixation du support de groupe sur la queue de boîte de vitesses.
- Vérifier l'état des joints des brides de tubulures de réchauffage et la position des déflecteurs de réchauffage.

- Rebrancher le fil du mano-contact.
- Remonter les deux blocs élastiques avant (soulever à l'aide d'un cric pour faciliter la pose des vis fixant les tubulures d'échappement aux blocs élastiques et bloquer ces dernières à  $5 \pm 1$  m.kg).
- Rebrancher le câble de débrayage.
- Présenter l'ensemble carburateur tubulures d'admission et positionner celles-ci sur les orifices des cylindres.
- Remonter les tubulures de réchauffage.
- Remonter les brides des tubulures d'admission sur les cylindres.
- Bloquer à  $1,5 \pm 0,5$  m.kg les écrous de fixation des tubulures de réchauffage sur la tubulure centrale d'admission.
- Remonter les prises d'air et rebrancher les canalisations de chauffage et celle du filtre à air à la capacité de résonance.
- Rebrancher les fils de dynamo, d'allumage et de démarreur ainsi que le tube de correcteur d'avance à dépression et ceux de la pompe à essence.
- Rebrancher les fils de dynamo,
- Rebrancher les commandes d'accélérateur et de starter.
- Remonter le câble de transmission du tachymètre et rebrancher celui du compte-tours (sur 24 ct et 24 bt).
- Procéder à un essai de moteur en vérifiant s'il n'y a pas de fuite ou de câble touchant l'échappement.
- Remonter le parc-choc et la tôle inférieure de proue.
- Refermer l'ensemble de proue.

**REVISION D'UN PIVOT DE SUSPENSION.**

**Dépose.**

Les premières opérations sont les mêmes que celles indiquées pour le

remplacement d'une transmission, mais au lieu de basculer le pivot vers le bas après l'avoir désaccouplé du ressort supérieur, on le désaccouple aussi du ressort inférieur.

- Le pivot étant déposé, le mettre en pièces à l'établi.
- Serrer, horizontalement, le pivot dans l'étau. Tirer vers soi et à fond la main de ressort, la faire tourner jusqu'à amener le trou (T) (fig. 2 bis) au-dessus. Vérifier si l'une des extrémités du jonc est bien à environ 10 mm du trou, sinon faire pivoter le jonc (avec une pointe à tracer) jusqu'à l'amener à cette position.
- Par le trou (T), pousser sur le jonc avec la pointe (P) jusqu'à le faire sortir par dessous, aider le dégagement du jonc avec un tourne-bis (fig. 2 bis) en le faisant tourner autour de la collerette. Dégager la main supérieure du pivot.
- Retourner le pivot, déposer, à l'aide d'un tournevis, le jonc d'arrêt et la capsule d'étanchéité (8) (fig. 2 ter). Pour ne pas détériorer cette dernière et la collerette de main de ressort formant étanchéité, employer une pompe à graisse Télécamit et maintenir la pression jusqu'à ce que la capsule sorte sans effort.

- Déposer la goupille Mécanindus (3) de la vis d'arrêt, la vis d'arrêt (4) et la rondelle de butée (7). Dégager le jonc (5), puis la main inférieure. Nettoyer et examiner les pièces. En cas d'usure des bagues intérieures de frottement (1) et (6) (fig. 2 bis et 2 ter) remplacer les mains de ressort.

**Pose.**

- Mettre en place le jonc (2) (fig. 2 bis) sur le pivot, puis la main supérieure, ensuite, avec un tournevis, repousser le jonc pour le mettre définitivement à sa place à l'intérieur de la collerette; s'assurer qu'il a bien pris sa place en tirant la main supérieure jusqu'à ce que les deux

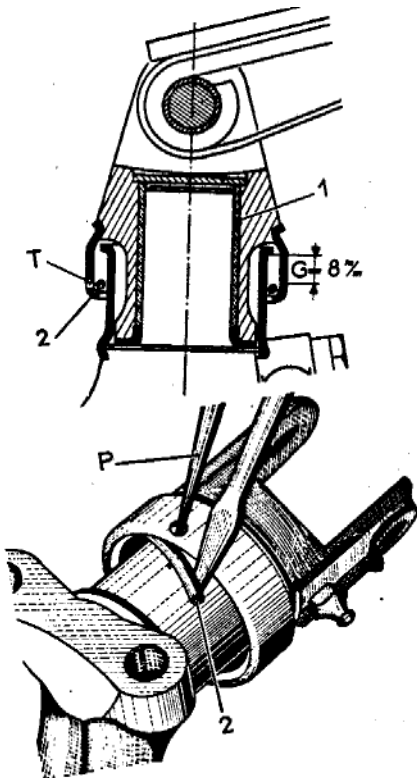


Fig. 2 bis. — Démontage d'un pivot de fusée (partie supérieure).

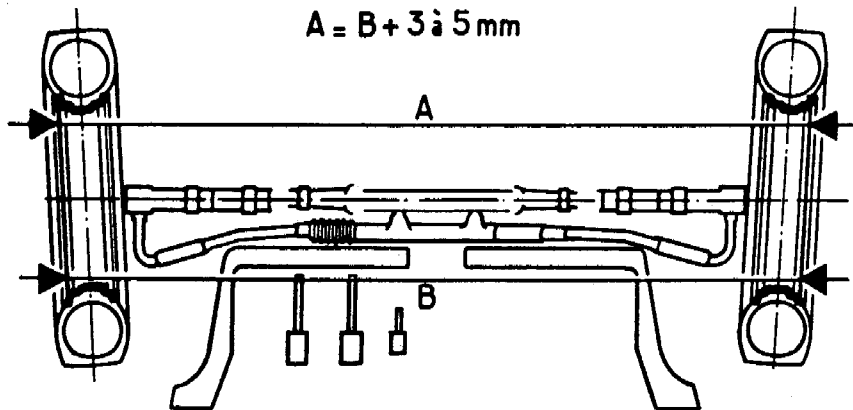
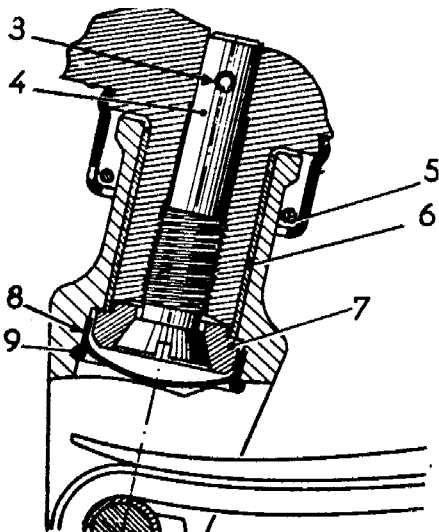


Fig. 2 ter. — (A gauche). — Coupe du montage du pivot de fusée. (A droite). — Vérification du parallélisme cote prise au voile de jante.

## -- CONTROLE --

collerettes des bagues serties soient en contact sur le jonc.

- Retourner le pivot dans l'étau, opérer de la même façon pour re-monter la main inférieure et le jonc (5) (fig. 2 ter), engager la rondelle de butée (7), monter la vis (4), la goupille Mécanindus (3), la capsule d'étanchéité (8) et son jonc d'arrêt (9).

Le graissage des mains supérieures de pivots doit s'effectuer la voiture sur cales, roues pendantes.

### REGLAGE DU PARALLELISME.

Le réglage du parallélisme n'offre aucune difficulté. Il s'effectue (à vide sur sol bien plan et roues bien en ligne) en débloquent l'écrou de la chape de crémaillère et en vissant ou en dévissant la bague de réglage montée sur la crémaillère (voir planche « Direction »).

Le train avant doit avoir une ouverture mesurée à la jante (voir fig. 2 ter) de 3 à 5 mm.

### VERIFICATION DU CARROSSAGE.

La mesure du carrossage se fait à l'aide d'un fil à plomb et d'un montage exécuté à cet effet ou avec un appareil spécial.

Si la valeur n'est pas égale pour les deux roues, desserrer de deux ou trois tours les vis de fixation du ressort transversal et le déplacer latéralement sur le haut de la roue dont le carrossage doit être réduit; mesurer à nouveau et retoucher jusqu'à ce que le réglage soit correct.

Bloquer les boulons à  $10 \pm 1$  m.kg.

### DEPOSE ET REPOSE DE L'ESSIEU ARRIERE.

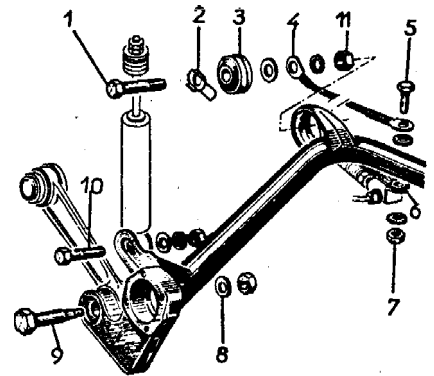
#### Dépose.

- Déposer les roues et les tambours (sur modèles 1964 et 24 b).
- Désaccoupler les deux amortisseurs, en déposant l'écrou, les deux rondelles et l'axe (10) (voir figure).
- Ouvrir les agrafes soudées fixant les canalisations rigides sous l'essieu AR; déposer les 4 écrous de fixation de l'ensemble support de roulement-moyeu et plateau de frein (droit et gauche).
- Dégager les plateaux et les accrocher, de manière à ne pas détériorer les tuyauteries et raccords.
- Déposer les deux vis de fixation du pot d'échappement, desserrer et dégager le collier du raccord. Déposer le pot d'échappement pour permettre le dégagement de l'essieu.

- Rabattre le frein (8), déposer l'écrou et dégager l'axe (9) des bras de suspension droit et gauche.
- Déposer la vis (5), le câble de masse (4), le té arrière (6), les 2 rondelles et l'écrou (7).
- Rabattre le frein (2) et débloquent l'écrou. Dégager l'essieu.
- Déposer l'écrou, la rondelle, le câble de masse la rondelle, chasser l'axe (1) du joint élastique (3).
- Déposer le joint élastique.

#### Repose :

- Emmancher le joint élastique sur l'essieu ; présenter l'essieu entre les pattes de fixation sur la traverse arrière.
- Engager l'axe du joint élastique avec le frein, la rondelle, le câble de masse, la rondelle grower, l'écrou et serrer sans bloquer.
- Poser l'axe de fixation sur les bras de suspension, le frein et l'écrou. Bloquer et freiner celui-ci.
- Bloquer l'écrou (11) à  $7 \pm 0,5$  m.kg et rabattre le frein.
- Vérifier par précaution la hauteur de caisse.
- Accoupler les amortisseurs en posant l'axe, les deux rondelles, l'écrou et bloquer celui-ci à  $9 \pm 0,5$  m.kg.
- Poser les quatre écrous de fixation



**Dépose et repose de l'essieu arrière.**

tion de l'ensemble support de roulement-moyeu et plateau de frein et bloquer les écrous à  $2,8 \pm 0,5$  m.kg.

- Poser les canalisations hydrauliques sur l'essieu, refermer les agrafes puis fixer le té arrière et le câble de masse sur l'essieu.
- Poser le pot d'échappement, bloquer et remonter le collier de la bague de raccord.
- Remonter les roues et les freins.

## III. -- OPERATION DE CONTROLE

Pour effectuer les opérations de contrôle après dépose des organes mécaniques et avant de passer la coque au banc de contrôle, il y a lieu d'effectuer les vérifications des cotes portées sur la figure 6.

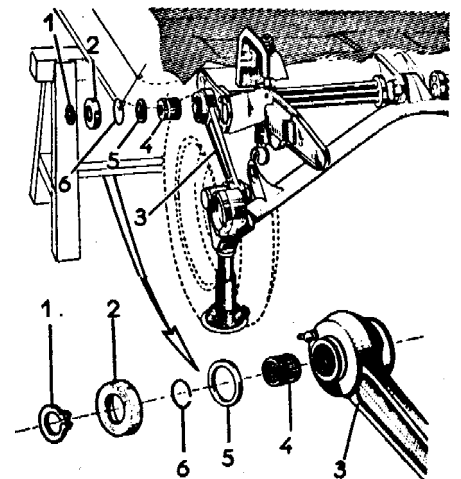
De plus, on peut utiliser le marbre Celette ENS n° 76 pour contrôler le soubassement (voir fig. encart dépliant donnant le positionnement des différents supports et leur destination sur le soubassement).

### REGLAGE DE LA HAUTEUR DE CAISSE (fig. 3, 4, 5).

- Débloquent les écrous de fixation des deux roues arrière sur les tambours.
- Mettre l'arrière de la voiture sur tréteaux de même hauteur (fig. 5) car le châssis doit être parallèle au sol. Déposer les deux roues arrière.
- Déposer les deux écrous, rondelles et axes des amortisseurs sur leurs supports.
- Côté droit ou gauche, déposer le circlip (1-fig. 3) puis la coupelle protectrice (2) du manchon (4). Maintenir le bras de suspension (3) contre la plaque d'ancrage et retirer le manchon intermédiaire (4) muni de son jonc d'arrêt (6) puis la rondelle entretoise (5). On peut donner au bras de suspension un mouve-

ment de haut en bas pour faciliter le dégagement du manchon, des cannelures du bras et de la barre de torsion intérieure.

**Nota :** Si le manchon (4) a des difficultés pour se dégager des cannelures, mettez un dégrippant, retirez le jonc (6) et extraire le manchon à l'aide de l'outil Wilmonda DET.



**Fig. 3. — Dépose du manchon intermédiaire du bras de suspension arrière pour réglage de la hauteur de caisse.**

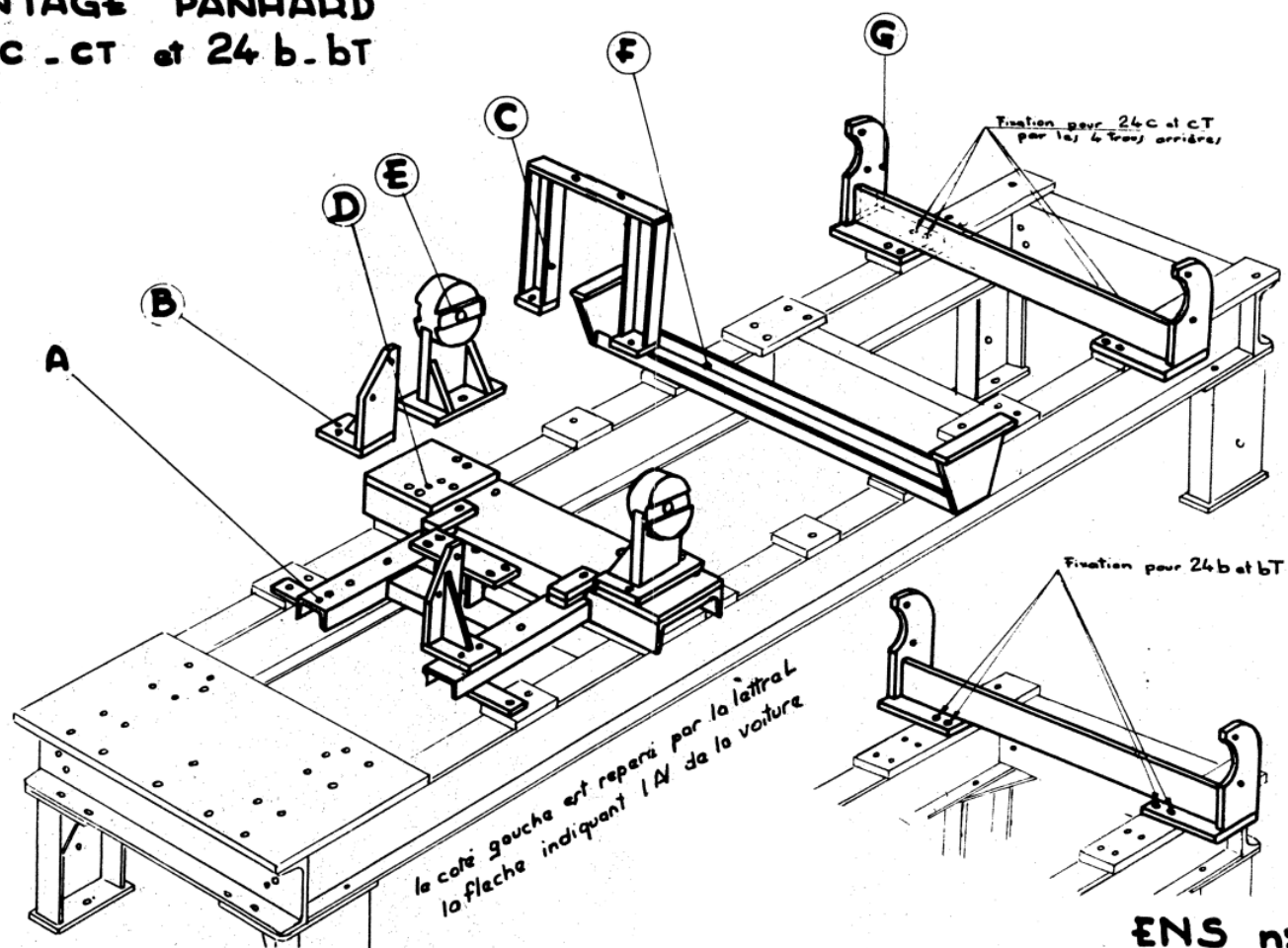
# BANC DE CONTROLE ET DE REDRESSAGE CELETTE POUR PANHARD 24 C - CT - B - BT

## UTILITE DES SUPPORTS.

De l'avant vers l'arrière du marbre, nous trouvons successivement :

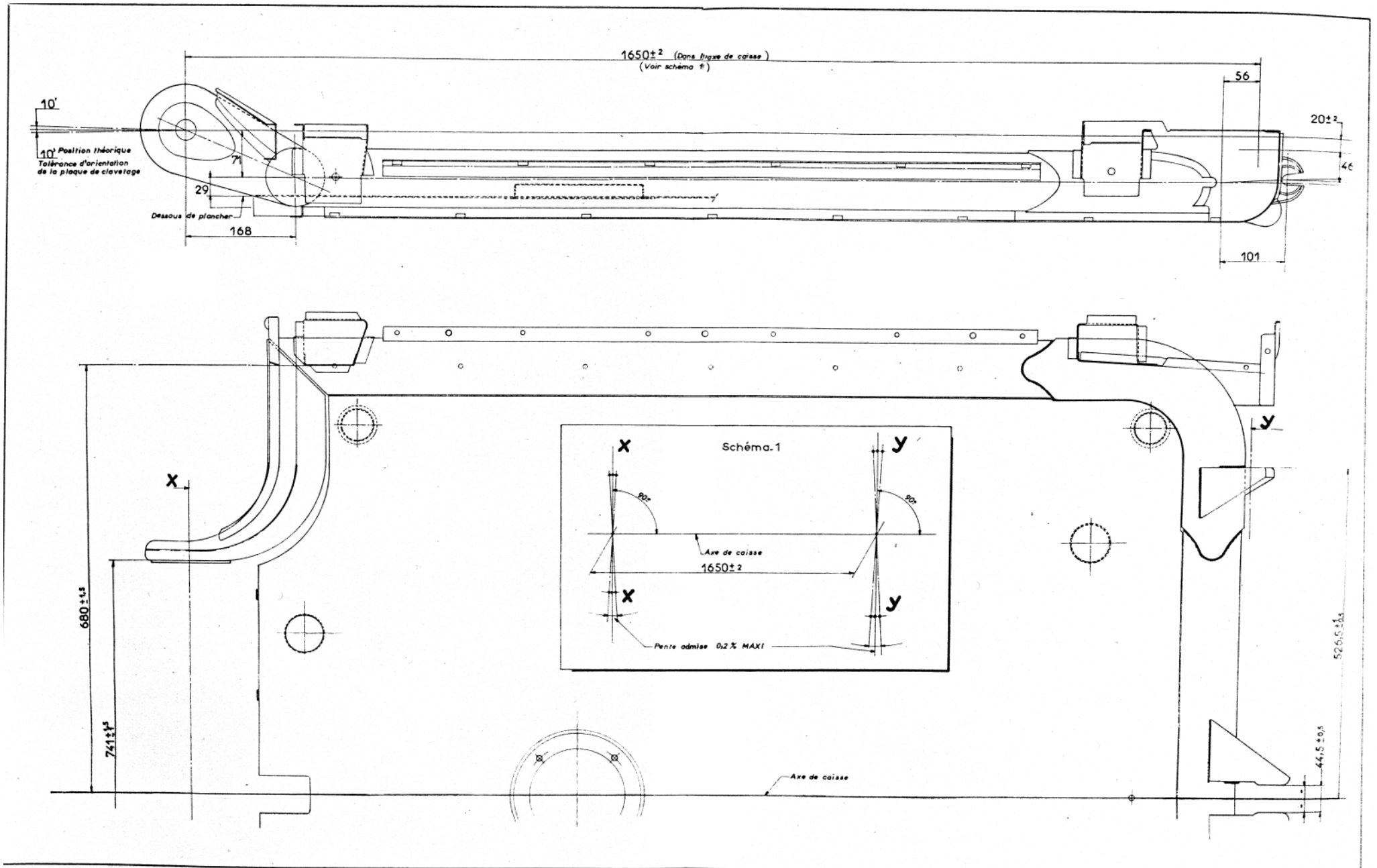
- 1 cadre A fixé sur la traverse D. Ces 2 éléments réunis reçoivent d'une part les équerres B qui contrôlent les points d'attache du tube de proue avant et, d'autre part, les deux blocs à rainures E permettant le contrôle et la fixation de la traverse avant tubulaire ou, par déplacement vers l'intérieur, le contrôle de la plateforme elle-même;
- 1 pont C permet le contrôle des points de fixation supérieurs des ressorts de suspension;
- 1 traverse F assure le contrôle du bas de caisse;
- 1 traverse G contrôle la position des trous de fixation de la suspension arrière.
- La traverse G est commune aux montages n° 76 et 10 b, ce dernier montage permettant le contrôle et la réparation des plateformes du type Dyna. Pour le montage n° 76, cette traverse peut occuper deux positions :
  - 1 position courte pour les 24 c et ct; -- 1 position longue pour les 24 b et bt.

## MONTAGE PANHARD 24 c - ct et 24 b - bt

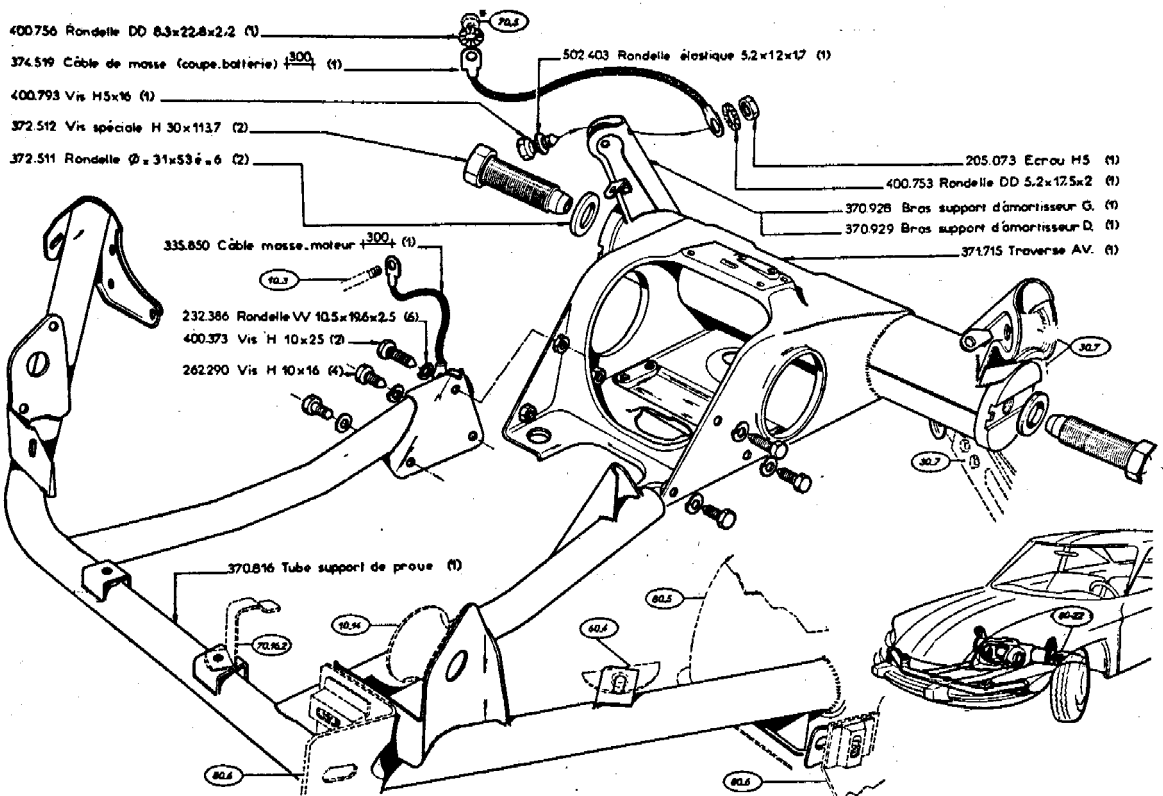


ENS n°76

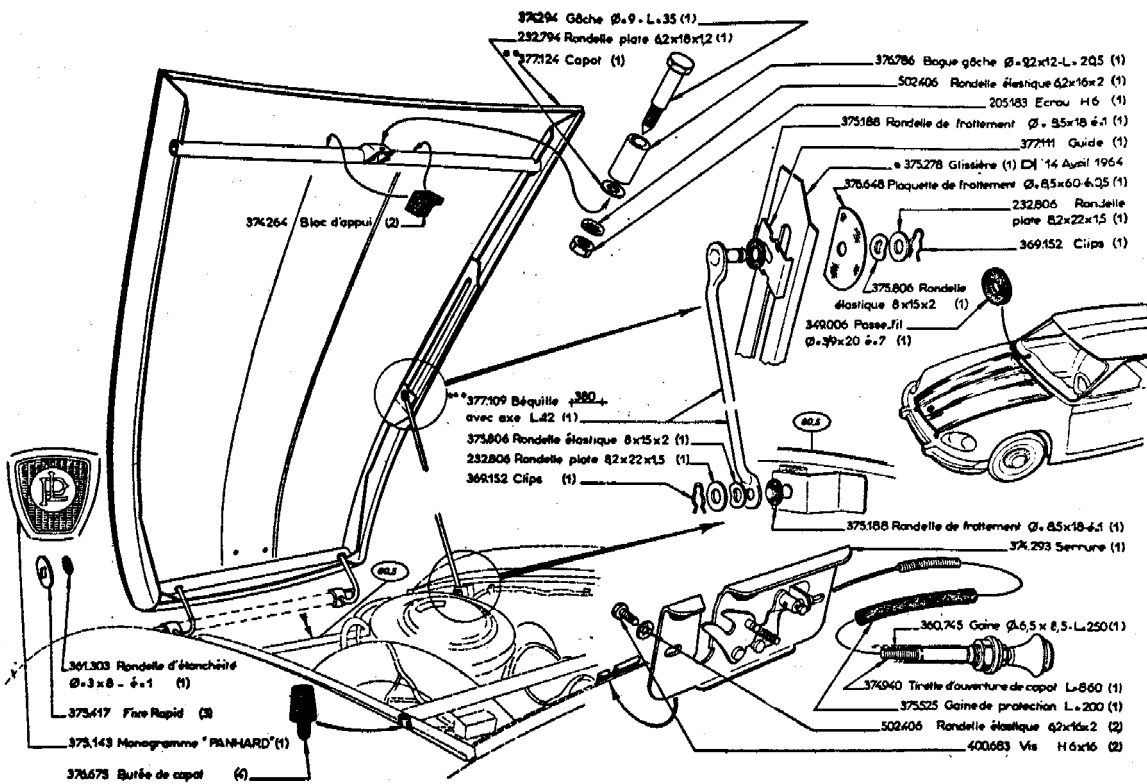
# PLAN DE CONTROLE DE L'INFRASTRUCTURE



## TUBE SUPPORT DE PROUE ET TRAVERSE AVANT



## CAPOT ET VERROUILLAGE



— REMPLACEMENT DES ELEMENTS —

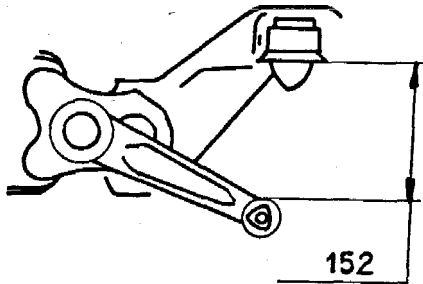


Fig. 4. — Cote entre le dessus de l'arrondi du bras de suspension et le support de tampon de choc. La cote s'entend voiture sur cales et amortisseurs désaccouplés. Tenir compte de cette cote en cas de dépose du bras de suspension.

- Mettre deux crics sous l'essieu : pour une hauteur de caisse normale, la cote entre le dessus de l'arrondi du bras de suspension et le support de tampon de choc doit être de 152 mm. A l'aide d'un régllet, vérifier la cote suivant la figure A. Lever ou baisser le cric pour obtenir la cote voulue.

- Présenter le manchon intermédiaire (4) pourvu de sa rondelle entretoise (5) et de son jonc d'arrêt, sur les cannelures de la barre de torsion intérieure et celles du bras de suspension. Chercher le point permettant d'engager le manchon sur les deux à la fois. S'il ne s'engage pas faire tourner le manchon pour changer de cannelures.

**Ne jamais frapper pour mettre en place le manchon.** Dès que la bonne position du manchon est trouvée, l'engager à fond jusqu'à ce que la

rondelle entretoise (5) et le jonc (6) soient en butée. Pour faciliter la mise en place du manchon, donner de légères oscillations au bras de suspension lorsque les cannelures sont engagées.

- Après l'avoir garnie de graisse, poser la coupelle protectrice (2) et monter le circlip (1).

- Remonter l'axe, les rondelles et l'écrou de fixation de l'amortisseur, bloquer à  $9 \pm 1$  m.kg.

- Remonter les deux roues, retirer les crics et tréteaux. Lorsque la voiture est au sol, vérifier si la caisse est bien à la même hauteur à droite et à gauche. Pour cette opération, s'assurer que la pression des pneus est bien égale. Bloquer les écrous de fixation des roues sur les tambours à  $6 \pm 1$  m.kg.

Nota : La vérification de la hauteur de caisse peut également s'effectuer voiture au sol. Les cotes indiquées fig. 5 correspondent au réglage d'origine.

On peut modifier légèrement la hauteur de caisse à l'arrière. Dans tous les cas, il est indispensable que les cotes soient identiques des deux côtés.

**REGLAGES DU TRAIN AVANT.**

**Réglage du parallélisme.**

Le réglage du parallélisme n'offre aucune difficulté particulière. Il s'effectue (à vide sur sol bien plan et roues bien en ligne) en débloquant l'écrou de la chape de crémaillère et en vissant ou en dévissant la bague de réglage montée sur la crémaillère.

Le train avant doit avoir une ouverture mesurée à la jante de 3 à 5mm.

**Vérification du carrossage.**

La mesure du carrossage se fait à l'aide d'un fil à plomb et d'un montage exécuté à cet effet ou avec un appareil spécial.

Si la valeur n'est pas égale pour les deux roues, desserrer de deux ou trois tours les vis de fixation du ressort transversal et déplacer celui-ci latéralement sur le haut de la roue dont le carrossage doit être réduit. Mesurer à nouveau et retoucher jusqu'à ce que le réglage soit correct.

Bloquer les boulons à  $10 \pm 1$  m.kg.

Les roues arrière doivent être parallèles.

scies à métaux, grignoteurs électri-

**IV - REMPLACEMENT DES ELEMENTS**

**A. REMPLACEMENT DES ELEMENTS SOUDES.**

Pour remplacer les éléments constitutifs soudés de la superstructure, il est nécessaire de procéder à des coupes suivant les lignes de jonction prévues en réparation et pour lesquelles on utilisera cisailles,

ques ou pneumatiques, burin pneumatique ou à main, chalumeau, etc.

- Dégraffer les points de soudure par perçage : d'abord un trou de diam 2 à 3 mm puis lamage avec un forêt affûté à fond plat. L'élément restant en place devra être en bon état pour permettre une bonne soudure : trous rebouchés au chalumeau, tôles redressées et décapées soigneusement pour éliminer toute trace de peinture ou d'apprêt.

**B. REMPLACEMENT DES ELEMENTS AMOVIBLES.**

**DEPOSE ET REPOSE D'UN PANNEAU LATÉRAL DE PROUE D'OU G (fig. 7).**

**Dépose :**

- Couper le circuit électrique et déposer le capot.

- Débrancher les 2 fiches alimentant le correcteur de phares puis les 2 fiches alimentant le projecteur (feu de position et indicateur de direction) et dégraffer le faisceau du panneau latéral.

- Déposer les vis, rondelles et écrous (ouvrir la porte pour accéder à la vis 4 et à l'écrou 3).

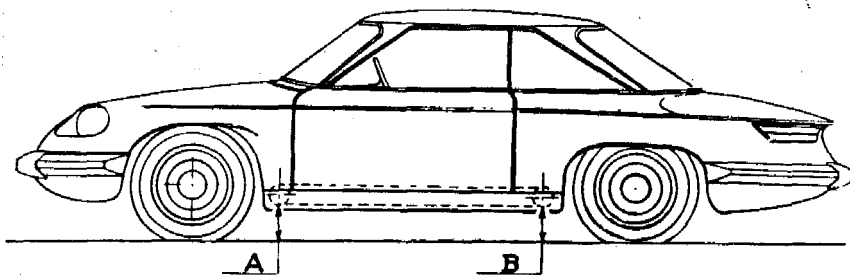
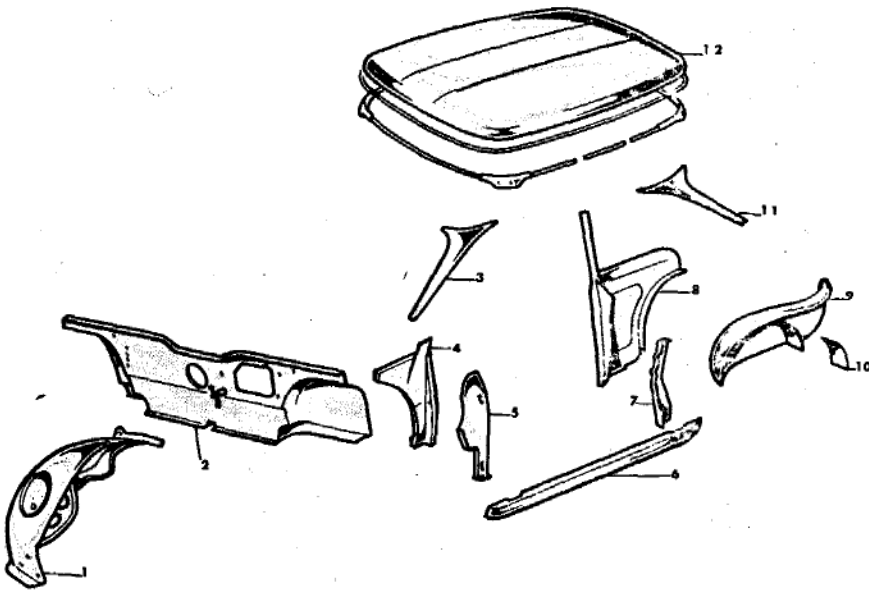


Fig. 5. — Les hauteurs de caisse A et B sont relevées sur l'infrastructure.

Type du pneu	Pression de gonflage		Ressorts	A	B
	AV	AR			
Michelin 145 x 380 ordinaire ou u X	1,350 kg/cm <sup>2</sup>	1,450 kg/cm <sup>2</sup>	supérieur 373.135 inférieur 373.136	théorique 220	232 + 5 -- 0



— PROUE —



**Fig. 6. — Principaux éléments soudés de caisse.**

1. Passage de roue avant. - 2. Tablier. - 3. Enjoliveur de montant de pare-brise. - 4. Panneau d'auvent. - 5. Encadrement de porte. - 6. Bavolet. - 7. Tôle de fermeture de montant arrière. - 8. Panneau intérieur de custode. - 9. Passage de roue arrière. - 10. Cloison de passage de roue. - 11. Enjoliveur de montant de lunette arrière. - 12. Pavillon. (Dessin Service Carrosserie.)

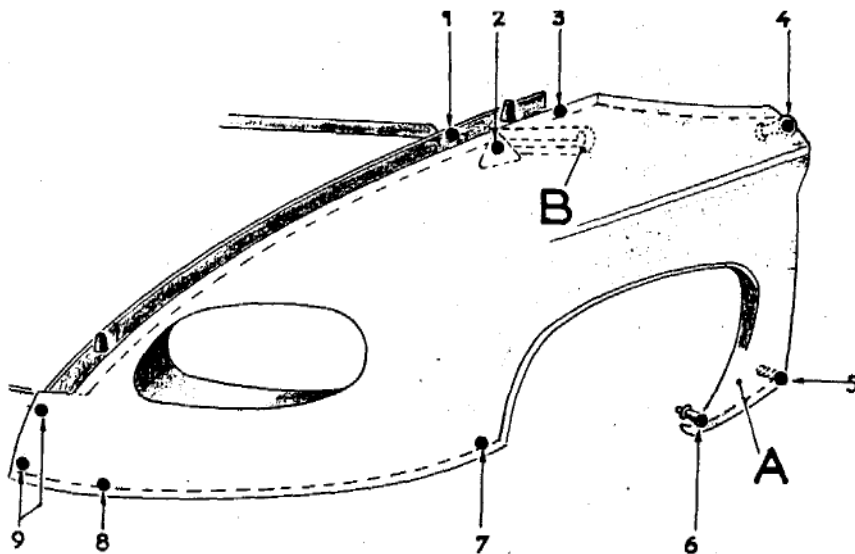
• Soulever et avancer le panneau, laisser reposer l'avant sur le butoir de pare-chocs puis désaccoupler le gicleur de lave-glace.

**Nota :** certains véhicules ont été équipés d'une entretoise maintenant les deux panneaux latéraux.

Dans ce cas, déposer la vis et la rondelle fixant l'entretoise du panneau.

**Repose :**

- S'assurer que les joints de caoutchouc sont bien collés.
- Présenter le panneau et engager la glissière puis poser le gicleur de lave-glace, bloquer en orientant le trou.
- Poser les vis, rondelles ou écrous sans serrer. Bloquer ensuite en assurant le parallélisme du panneau avec la caisse.



**Fig. 7. — Panneau latéral de proue.**

**Le jeu doit être compris entre 6 et 8mm.**

• Agrafer le faisceau sur le panneau latéral (laisser un léger mou au coude du faisceau près de l'auvent). Connecter les deux fiches du connecteur de phare aux couleurs correspondantes puis les deux fiches alimentant le feu de position et l'indicateur de direction (blanc en haut, marron en bas).

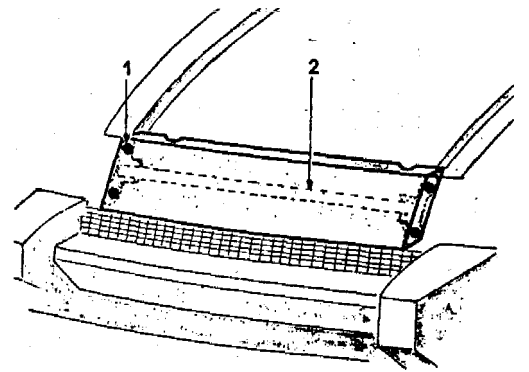
• Reposer le capot, rétablir le circuit électrique et vérifier le fonctionnement du projecteur. Vérifier également l'orientation du gicleur de lave-glace.

**DEPOSE ET REPOSE DU PANNEAU CENTRAL DE PROUE**

(fig. 8)-

**Dépose :**

- Déposer le capot.
- Déposer les 4 vis et rondelles fixant le panneau central aux deux panneaux latéraux.



**Fig. 8. — Panneau central de proue.**

• Desserrer l'écrou fixant la calandre sur le panneau central et dégager le panneau central ainsi que le tube entretoise.

**Repose :**

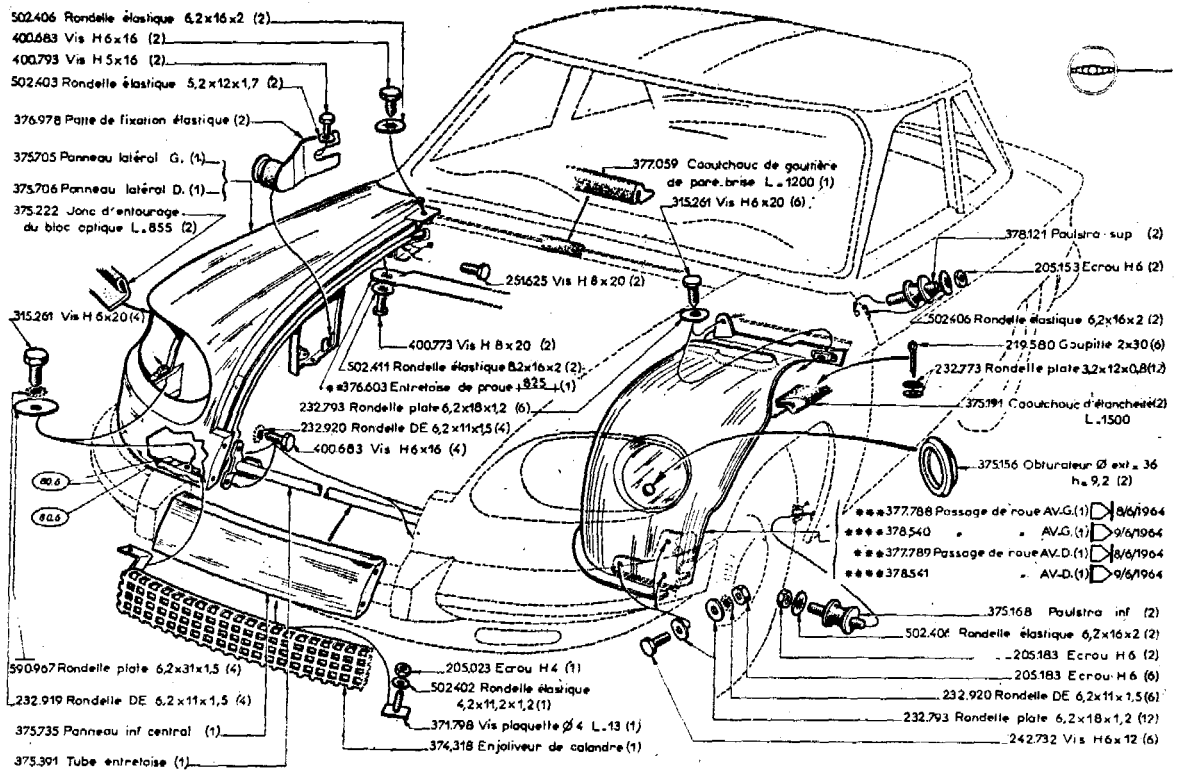
- Présenter le panneau central et le tube entretoise sur les deux panneaux latéraux, poser les 4 vis et rondelles et bloquer.
- Placer correctement l'écrou de fixation de la calandre sur le panneau et bloquer.
- Reposer le capot.

**OUVERTURE ET FERMETURE DE L'ENSEMBLE DE PROUE (Fig. 9).**

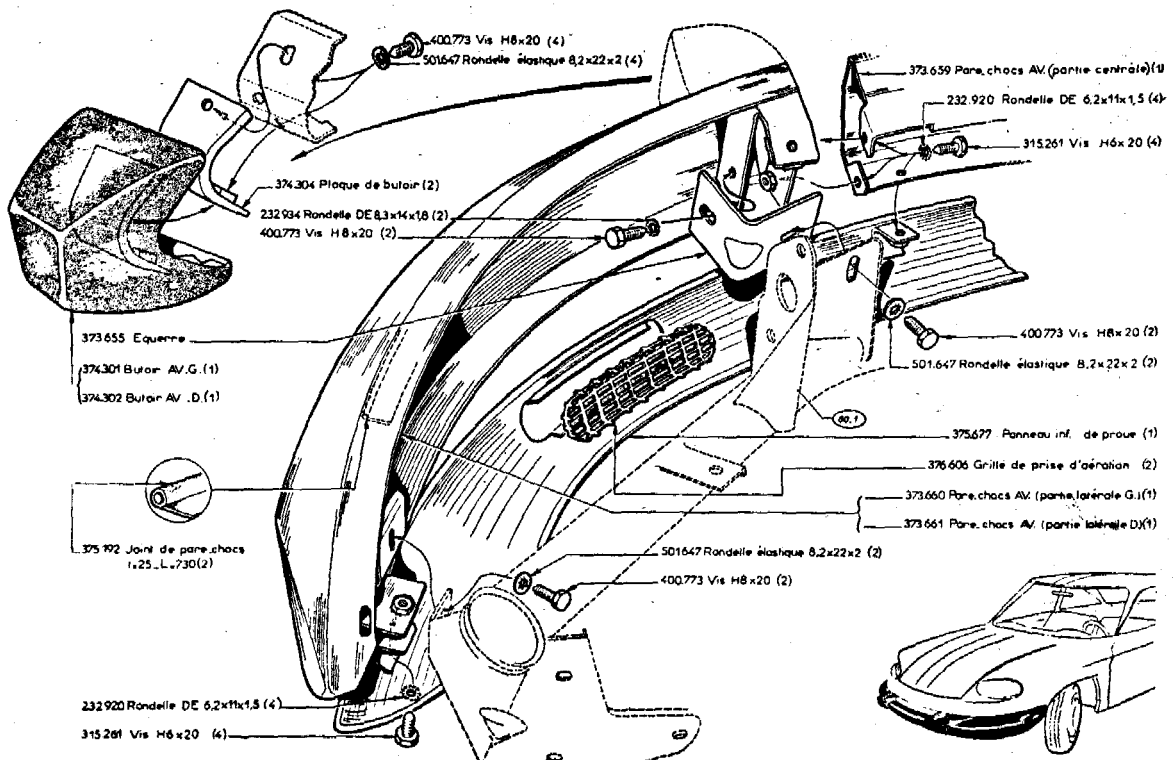
**Dépose :**

- Déposer sur chaque partie latérale de proue les vis (1-2-3), les écrous (4 et 6). (Pour atteindre les écrous A, ouvrir les portes.) Puis desserrer seulement les deux vis

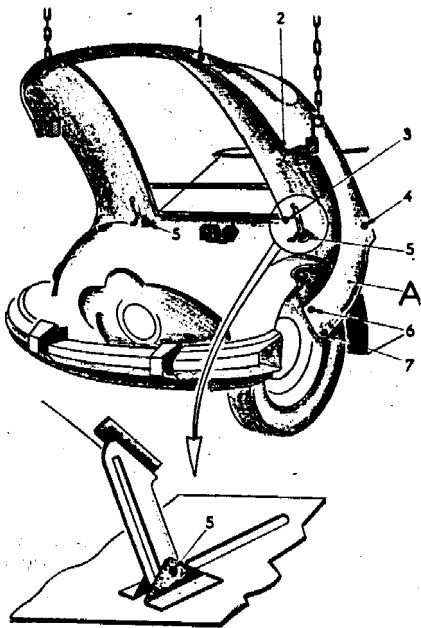
## PROUE ET PASSAGE DE ROUE AVANT



## PARE-CHOCS AVANT ET PARTIE INFÉRIEURE DE PROUE



—PROUE—



**Fig. 9. — Ouverture et fermeture de l'ensemble de proue.**

(5) et enfin tirer sur les flancs A pour détacher l'agrafe plastique.

Nota : Dès la dépose des vis (1), dégager l'enjoliveur de calandre.

• Une personne étant placée de chaque côté de la proue, dégager celle-ci en la tirant vers l'avant, tout en la soulevant un peu et en écartant le flanc A pour ne pas accrocher le tambour de roue. Amener les glissières à fond de boutonnière. Suspendre la proue à la hauteur désirée.

Nota : On peut utiliser deux étriers garnis de feutre accrochés à des chaînes, ou fabriquer deux béquilles réglables reposant sur le sol et terminées par une fourche garnie de feutre. Par sécurité, bloquer les deux vis (5).

**Repose :**

• Avant de baisser la proue, desserrer les deux vis (5) et retirer le système de suspension ou de support (une personne de chaque côté).

• Soulever la proue à l'arrière pour déverrouiller les glissières. Au moment de l'abaissement, vérifier si les deux faisceaux des projecteurs ne prennent pas une mauvaise position.

• Reposer l'enjoliveur de calandre, les six vis (1-2-3), les quatre écrous (4 et 6) et enfoncer l'agrafe plastique dans son logement. Bloquer les vis et les écrous, qu'après avoir positionné la proue par rapport à la baie de pare-brise et aux portes. Bloquer les deux vis (5) en dernier.

• Reposer le capot et rétablir le circuit électrique.

**DEPOSE ET POSE DE L'ENSEMBLE DE PROUE (Fig. 10).**

**Dépose :**

- Déposer le capot et couper le circuit électrique.
- Déconnecter tous les branchements sur les deux projecteurs. Dégrafer le faisceau d'alimentation de chaque projecteur.
- Déposer les vis 1-2-6-7, les écrous 3 et 5 (ouvrir la porte pour atteindre l'écrou 3) et la vis 4.
- Retirer l'enjoliveur de calandre dont les pattes fixées par les mêmes vis que les parties latérales de proue.
- Une personne étant placée de chaque côté de la proue, dégager celle-ci en la tirant vers l'avant tout en la soulevant légèrement et en écartant le flanc A pour ne pas buter dans le tambour de roue.

**Repose :**

- Présenter la proue légèrement inclinée vers l'arrière, de façon à pouvoir engager les glissières B dans les équerres d'articulation (s'assurer que les joints caoutchouc sont bien collés).
- Poser les vis (1-2-4-6-7) les écrous (3 et 5) sans les bloquer. Ne bloquer vis et écrous qu'après avoir positionné la proue par rapport à la baie de pare-brise et à la porte. Bloquer en dernier lieux vis (1).
- Agraffer le faisceau d'alimentation de chaque projecteur. Connecter les branchements sur les projecteurs en tenant compte des cou-leurs de repérage.
- Poser le capot et rétablir le circuit électrique.

**REPLACEMENT D'UN TUBE SUPPORT DE PROUE.**

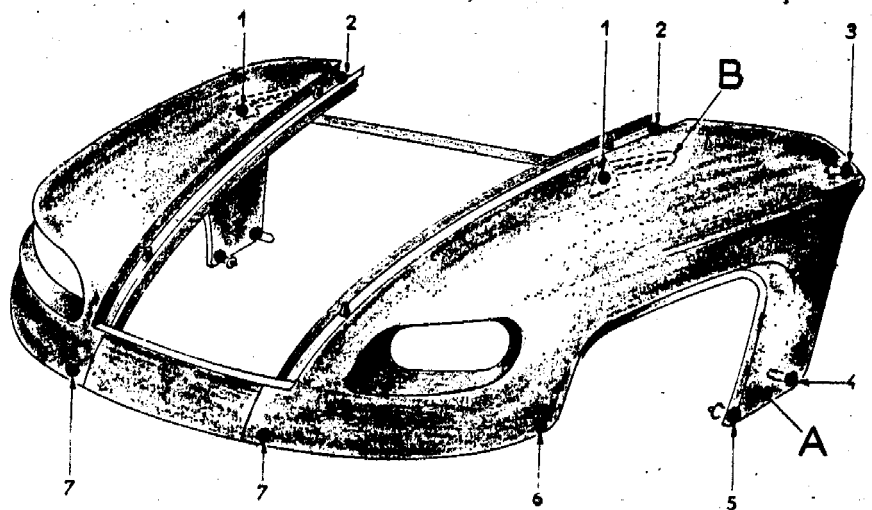
**Dépose :**

- Déposer l'ensemble de proue.
- Déposer le pare-chocs.
- Déposer les six vis, les douze rondelles plates et les 6 rondelles à crans fixant les deux passages de roues sur le tube support de proue.
- Débrancher les deux fils des avertisseurs et dégager les fils des colliers les maintenant sur les tubes support de proue (côté gauche 2 colliers et une agrafe - côté droit, 1 collier).
- Déposer les deux vis et rondelles à crans fixant les avertisseurs sur le tube de proue.
- Déposer la vis fixant le filtre à air sur le tube support de proue. Dégager le filtre sans désaccoupler les tuyaux.
- Sous le carter moteur, placer un cric muni d'une planchette et soulever légèrement le moteur puis déposer de chaque côté les blocs élastiques fixant les tubulures d'échappement au tube support de

proue. Sous le véhicule déposer les six vis et rondelles fixant le tube support de proue sur la traverse. Dégager le tube support de proue. Le **câble de masse reste fixé sur le moteur.**

**Repose**

- Positionner le tube support de proue sur la traverse, poser les six vis et rondelles sans bloquer. Ne pas oublier le câble de masse.
- Poser les blocs élastiques, les vis, rondelles et écrous. Bloquer à 4,5 +/- 0,5 m.kg. Bloquer également les vis fixant le tube support de proue sur la traverse.



**Fig. 10. — Dépose de l'ensemble de proue.**

## — BAVOLET - COFFRE DE ROUE DE SECOURS

- Reposer le filtre sur le tube support de proue, poser la vis, la rondelle et bloquer.

+ Reposer les avertisseurs, les deux rondelles à crans, les deux vis et bloquer.

- Rebrancher les fils des avertisseurs et bloquer. Reposer les colliers fixant les fils sur le tube support de proue (deux colliers et une agrafe côté gauche, un collier côté droit).

- Reposer les vis, rondelles plates et à crans fixant les passages de roues sur le tube support de proue, reposer les écrous et bloquer.

- Reposer les pare-chocs et l'ensemble de proue.

### DEPOSE ET REPOSE D'UN PASSAGE DE ROUE AVANT G OU D.

#### Dépose :

- Déposer le panneau latéral de proue G ou D.
- Déposer le bocal de lave-glace.

#### Pour le passage de roue gauche.

- Dévisser les deux vis de fixation du support de bocal du lave-glace sur le passage de roue.

- Faire pivoter et dégager le bocal. Ne pas débrancher le tuyau.

### Déposer sur le passage de roue G ou D.

Le conduit d'alimentation de chauffage. Le conduit de liaison (côté demi-coquilles). Desserrer la vis du câble de commande du volet puis celle du demi collier de main-tien de la gaine sur le passage de roue, dégager le câble et la gaine, le collier de frein à main. Dégager le fil d'alimentation de l'avertisseur de ses agrafes.

#### Pour le passage de roue droit.

- Déposer le coupe-batterie et déconnecter les trois fils du régulateur.

#### Sur le passage de roue G ou D.

- Déposer les trois vis, rondelles plates et à crans fixant le passage de roue sur le support de proue. Déposer les trois vis et rondelles plates fixant le passage de roue sur la caisse.

- Dégager le passage de roue.

#### Repose.

- Présenter le passage de roue sur la caisse, poser les trois vis et rondelles plates et bloquer. Poser les trois vis, rondelles plates (une de chaque côté) rondelles à crans et bloquer.

#### Pour le passage de roue droit.

- Reposer le coupe batterie. Ne pas oublier le fil de masse. Connecter les trois fils du régulateur.

#### Pour le passage de roue gauche.

- Engager le support du bocal sur les vis fixées sur le passage de roue.

#### Sur le passage de roue G ou D.

- Reposer le fil d'alimentation de l'avertisseur dans ses agrafes.

- Reposer le collier de frein à main et bloquer.

- Poser le câble de commande du volet de chauffage, poser le demi collier de maintien de la gaine sur le passage de roue et bloquer.

Nota. — S'assurer que le volet fonctionne bien à fond dans les deux sens.

- Poser le conduit de liaison sur les demi coquilles et le conduit d'alimentation du chauffage.

- Reposer le panneau latéral de proue D ou G.

Nota. — Avant le 9 juin 1964, les voitures étaient équipées d'un chauffage branché seulement sur les tubulures d'admission. Dans ce cas, ne pas tenir compte des opérations sur le chauffage.

### REPLACEMENT D'UN PANNEAU INFÉRIEUR DE PROUE (fig. 11).

#### Dépose.

- Déposer le capot.
- + Déposer les quatre vis et rondelles de fixation des buses d'entrée d'air frais sous le panneau inférieur de proue.

- Dégager les buses.
- Déposer les quatre vis et rondelles fixant le panneau inférieur de proue au pare-chocs.

- Dégager le panneau.

#### Repose.

- Positionner le panneau inférieur de proue sous le pare-chocs. Poser les quatre vis et rondelles et les bloquer.

- + Mettre en place les deux buses d'entrée d'air frais, poser les quatre vis et rondelles et bloquer.

- Reposer le capot.

### REPLACEMENT D'UN BAVOLET G ou D (fig. 12).

#### Dépose.

- Déposer l'enjoliveur de bas de marché. A l'aide d'un foret de 0 3,5 mm, percer les rivets POP et dégager l'enjoliveur.

- Relever le caoutchouc de bas de marché, puis déposer les vis et rondelles (1, 2, 3, 4, 5, 6) fixant le bavolet.

- Déposer la vis et rondelle (17) fixant la partie latérale de proue au bavolet.

- A l'intérieur du véhicule, déposer l'accoudoir arrière, puis le garnissage. Dans le bas du panneau, déposer les vis et rondelles (7 et 8).

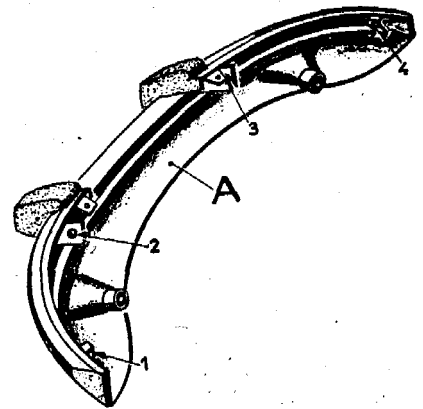


Fig. 11. — Pare-chocs avant et panneau inférieur de proue.

- Déposer ensuite, sous le bavolet, les vis et rondelles (9 et 16) fixant celui-ci sous l'infrastructure. Dégager le bavolet.

#### Repose.

- Présenter le bavolet sur le véhicule, poser toutes les vis et rondelles, approcher le serrage.

- Bloquer toutes les vis en assurant la position du bavolet avec les autres éléments.

- Replacer le caoutchouc, le coller si nécessaire.

- Reposer l'enjoliveur de bas de marche et poser les rivets POP.

- A l'intérieur du véhicule, poser le garnissage puis l'accoudoir arrière.

### REPLACEMENT D'UNE SERRURE DE COFFRE DE ROUE DE SECOURS.

#### Dépose.

- Ouvrir le couvercle de malle, puis le coffre de roue de secours. Dégager la roue et l'outillage.

- Déposer le garnissage d'entrée de coffre.

- Déposer les deux vis fixant le garnissage sur la partie centrale de poupe.

- Déposer les quatre écrous et rondelles fixant les fenêtres (ou vitres) d'éclairage de coffre et dégager le garnissage.

- A l'aide d'un tournevis, faire une légère pression entre la bielle et la tige de commande de la serrure à déposer pour dégager la bielle, de sa capsule de retenue.

- Soulever le tapis de plancher à l'arrière du côté serrure à remplacer puis déposer les trois écrous, rondelles élastique et la contreplaque fixant la serrure sur le plancher de malle.

- Dégager l'ensemble de serrure et tige de retenue. Déposer le clip

— COFFRE DE ROUE DE SECOURS —

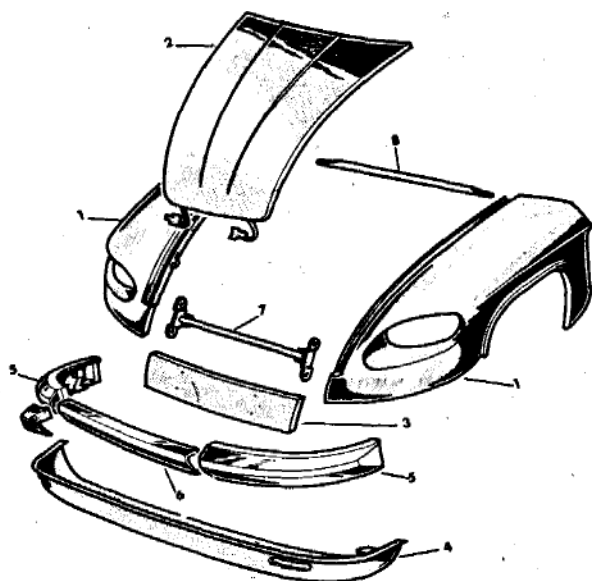


Fig. 11 bis. — Superstructure avant.

1. Panneau latéral de proue D et G. - 2. Capot. 3. Panneau central de proue. - 4. Panneau inférieur de proue. - 5. Partie latérale de pare-chocs avant D et G. - 6. Partie centrale de pare-chocs avant. - 7. Tube entretoise avant. - 8. Entretoise de proue. (Dessin Service Carrosserie.)

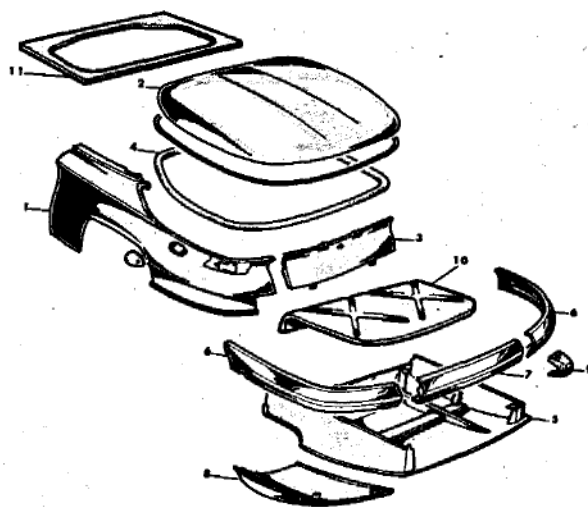


Fig. 12 bis. — Eléments démontables arrière.

1. Panneau latéral de poupe. - 2. Couvercle de malle. 3. Partie arrière de poupe. - 4. Joint d'étanchéité de couvercle de malle. - 5. Coffre de roue de secours. - 6. Partie latérale de pare-chocs arrière D et G. - 7. Partie centrale de pare-chocs arrière. - 8. Partie inférieure latérale. - 9. Butoir de pare-chocs. - 10. Plancher de malle. - 11. Plancher de réservoir. (Dessin Service Carrosserie.)

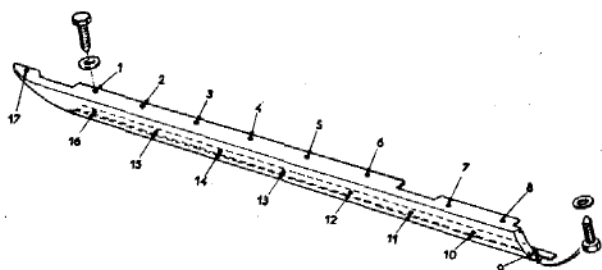


Fig. 12. — Bavolet.

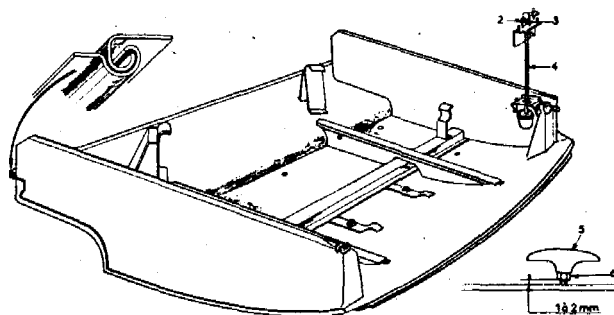


Fig. 13. — Coffre de roue de secours.

de la tige de retenue et déposer la serrure.

**Repose.**

- Présenter la serrure en position ouverte (A), engager la bielle dans l'ouverture du plancher, accrocher la tige de retenue et poser le clip.

- Engager les goujons de la serrure dans le plancher, poser la contre-plaque, les rondelles élastiques, les trois écrous et bloquer.

- sur la tige de commande, remplacer la capsule de retenue, maintenir la tige pour ne pas la déformer et engager la bielle sur sa capsule. **S'assurer que la bielle soit bien en place dans la gorge de la capsule de retenue.**

- Régler le verrouillage du coffre.
- Reposer le tapis de plancher puis le garnissage d'entrée de coffre.

Reposer les deux vis le fixant sur la partie centrale, les deux fenêtres (ou vitres), les rondelles et écrous, et bloquer.

- Remettre en place la roue de secours et l'outillage, fermer le coffre de roue de secours et le couvercle de malle.

**DEPOSE ET REPOSE D'UN COFFRE DE ROUE DE SECOURS.**

**Dépose.**

- Placer le véhicule sur un élévateur, ouvrir le couvercle de malle puis le coffre de roue de secours et dégager la roue et l'outillage.

- Déposer l'ensemble pot d'échappement et tubulure centrale.

a) A l'avant, déposer les six vis, écrous et rondelles fixant la tubulure

centrale sur les tubulures d'échappement et dégager les joints;

Déposer également la vis, l'écrou et la rondelle fixant la tubulure centrale sur le bloc élastique.

**Caler à l'aide d'une planche pour maintenir la tubulure à hauteur.**

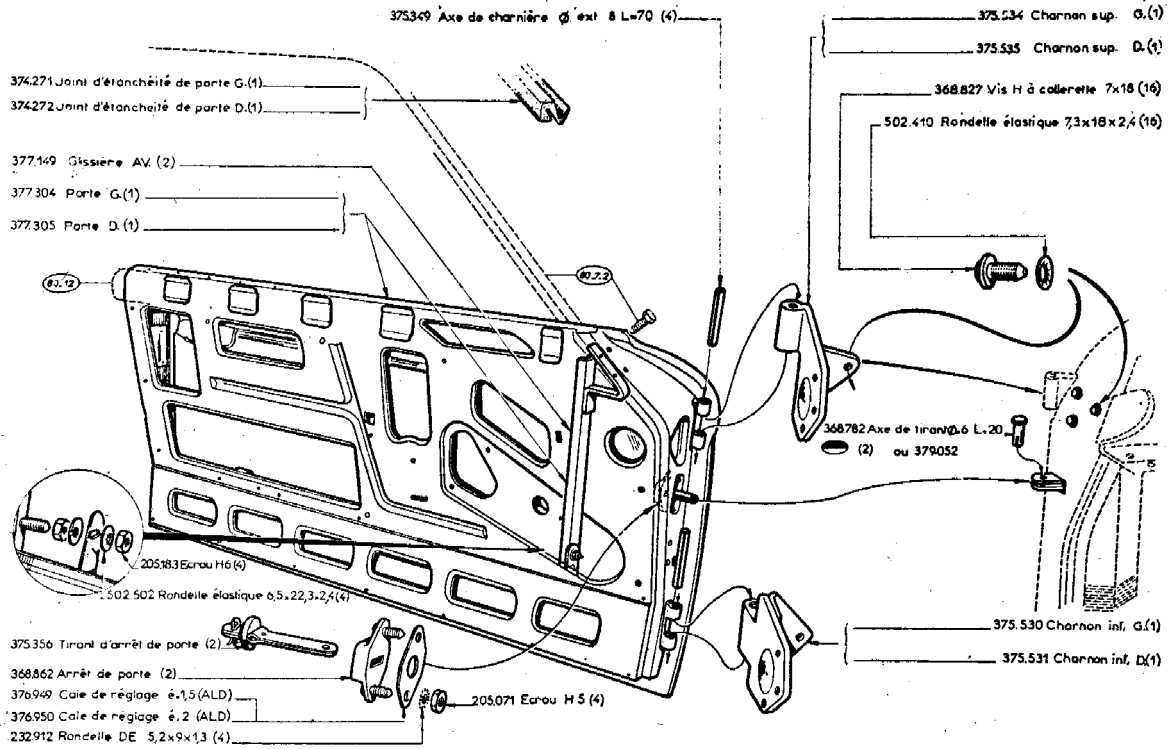
b) A l'arrière, par l'intérieur du coffre de roue de secours de chaque côté de celui-ci déposer les deux écrous et rondelles fixant le pot d'échappement à la caisse.

Pour cette opération un aide est nécessaire. Il soulagera le pot d'échappement sous le véhicule et maintiendra les vis de fixation du pot d'échappement.

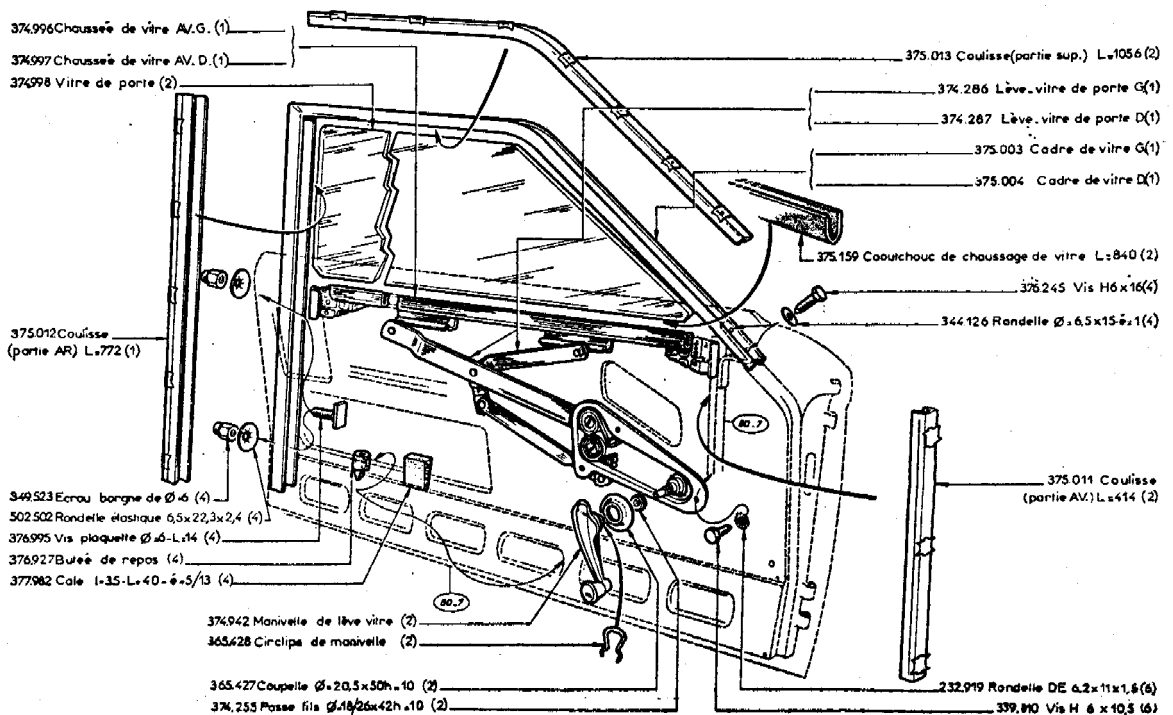
Dégager l'ensemble pot d'échappement et tubulure.

- A l'intérieur du coffre, déposer les clips des tiges de retenue les

## CHARNIERE DE PORTE ET TIRANT



## VITRE ET LEVE VITRE



## — PARTIE LATÉRALE ET CENTRALE DE POUPE

reliant aux axes de serrures, dégager les tiges des axes.

- Baisser le coffre jusqu'à le faire échapper de sa charnière, puis dégager le coffre.

### Repose.

• Présenter le coffre en position presque verticale, position permettant l'assemblage des deux parties de la charnière puis engager les deux tiges de retenue sur les axes des serrures. Poser les deux clips.

- Présenter l'ensemble pot d'échappement et tubulures centrales à la hauteur de leur fixation (deux opérateurs)

a) A l'avant, poser les vis, rondelles et écrous (intercaler les joints), ne pas bloquer. Poser également la vis, la rondelle et l'écrou fixant le bloc élastique à la tubulure centrale. Ne pas bloquer.

b) A l'arrière, poser les vis, rondelles plates larges et les brides élastiques sous les brides du pot d'échappement. S'assurer que le bloc élastique supérieur soit bien en place dans la bride, que l'entretoise soit bien à l'intérieur de celui-ci et poser les rondelles plates larges supérieures.

— Un opérateur soulage le pot d'échappement et maintient les vis pendant que l'autre opérateur place à l'intérieur du coffre de roue de secours, de chaque côté de celui-ci les rondelles plates, W et les écrous, puis bloque le tout. Bloquer ensuite les vis à l'avant.

- S'assurer que le coffre de roue de secours verrouillé correctement.

• Remettre en place la roue de secours et l'outillage dans le coffre, fermer le coffre, le couvercle de malle et remettre la voiture au sol.

Nota. — Sur les véhicules équipés de tubulure absorbante, désaccoupler celle-ci du tube central et dégager l'ensemble tubulure absorbante et pot d'échappement.

### REGLAGE DU VERROUILLAGE DU COFFRE DE ROUE DE SE-COURS.

— Vérification : Fermer le coffre de roue de secours d'un coup sec. La poignée de commande doit avoir alors une garde de 2 à 3 mm entre le contre-écrou de la poignée et le rebord de la malle.

Il est possible dans certains cas que la poignée ne revienne pas d'elle-même à 2 ou 3 mm. Appuyer alors avec le pouce pour s'assurer que la garde est correcte. Régler par le contre-écrou si nécessaire.

Réglage : Le réglage du verrouillage de coffre se fait uniquement par les gâches.

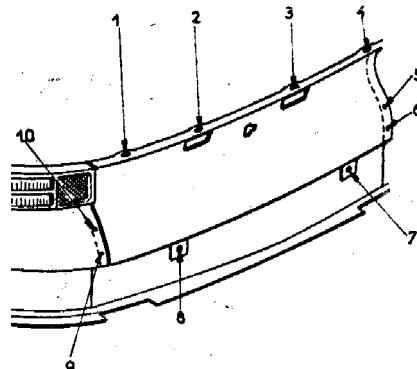


Fig. 14. — Partie centrale de poupe.

- Débloquer les deux écrous des gâches jusqu'à ce que l'on puisse déplacer celles-ci grassement à la main. Fermer le coffre puis l'ouvrir doucement en le maintenant par en dessous. Bloquer les écrous, **sans changer la position des gâches.**

**Remarque :** Dans le cas d'un mauvais fonctionnement de verrouillage, s'assurer que les biellettes de commande des serrures ne soient pas faussées ou décrochées de leur axe sur la tige de commande.

Fermer le coffre de roue de secours puis le couvercle de malle.

- **Attention :** En aucun cas, ne rabattre le couvercle de malle sans avoir fermé le coffre de roue de secours.

### DEPOSE ET REPOSE D'UNE PARTIE LATÉRALE DE POUPE (fig. 14).

- Déposer le pare-chocs.
- Couper le circuit électrique. Dé-

poser à l'intérieur de la malle, de chaque côté, les deux écrous et rondelles fixant les fenêtres sur les éclaireurs de plaque arrière. Dégager les deux enjoliveurs, déconnecter les fiches d'alimentation des deux éclaireurs et déposer ceux-ci. Déposer le garnissage.

- Dégager le clip du verrou et dégager celui-ci.

- Déposer ensuite les vis et rondelles intérieures et extérieures.

• Décoller le caoutchouc d'étanchéité du pare-chocs et dégager la partie centrale de poupe.

### Attention au caoutchouc d'étanchéité.

• Présenter la partie centrale de poupe sur le véhicule, poser toutes les vis et rondelles et approcher le serrage. S'assurer que la partie centrale file correctement avec les deux parties latérales avant de bloquer.

- Recoller le caoutchouc d'étanchéité sous la partie centrale. Le changer s'il est détérioré.

- Reposer le verrou muni de son joint d'étanchéité et reposer le clip.

- Reposer les éclaireurs de plaque, connecter les fiches d'alimentation.

Reposer les enjoliveurs, le garnissage de protection et les fenêtres.

Rétablir le circuit électrique et vérifier le fonctionnement de l'éclaireur de plaque.

Reposer le pare-chocs.

**Très important :** Après la dépose d'une partie centrale de poupe, il est nécessaire de refaire les joints entre celle-ci et les deux panneaux. Employer du « Plastijet 2300 » (séchage à l'air) ou « Plastijet H 316 » (cuis-son au four) de Caourep.

### DEPOSE ET REPOSE D'UNE PARTIE LATÉRALE DE POUPE G. OU D. (fig. 15).

- Déposer le pare-chocs.
- Déposer la partie latérale inférieure de poupe. -
- Déposer la lunette arrière.
- Déposer le conduit de chauffage-dégivrage ou la ceinture de custode.

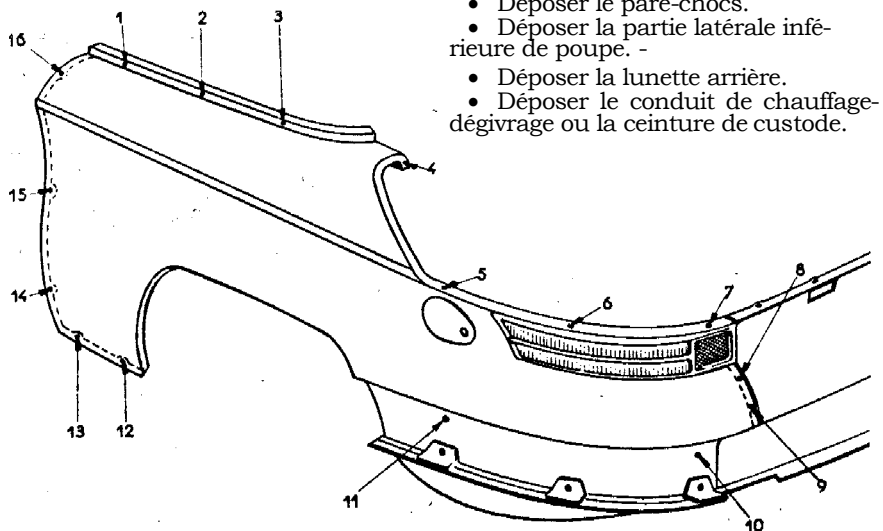


Fig. 15. — Partie latérale de poupe.

-- PARE-CHOCS AR --

- Percer le rivet POP placé dans la gorge de la lunette à la partie inférieure.

- Par les trous pratiqués dans le panneau intérieur, déposer les vis et rondelles (1-2-3) et en bas celles 12-13.

**Nota.** — Les modèles 24 b et b t possèdent une vis supplémentaire en haut et en bas du panneau.

- Déposer à l'avant du panneau les vis (14-15-16).

- Couper le circuit électrique, ouvrir le couvercle de malle. Déposer les quatre écrous et rondelles fixant les fenêtres (ou vitres) d'éclairage du coffre et dégager les fenêtres.

- Déposer les deux vis fixant le garnissage d'entrée de coffre et dégager le garnissage.

- Déposer la porte de visite et dégager le porte-lampe des deux feux arrière.

- Déposer les vis et rondelles (8 et 9) fixant la partie centrale de poupe au panneau latéral puis les vis et rondelles (4-5-6-7) fixant la partie latérale sur la gouttière.

- Déposer les deux vis et rondelles (10 et 11) et dégager la partie latérale de poupe.

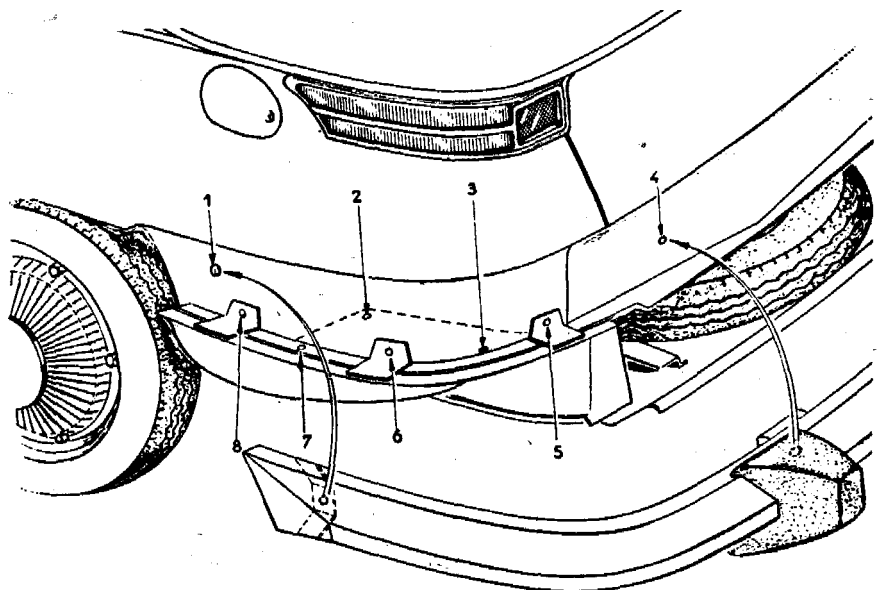
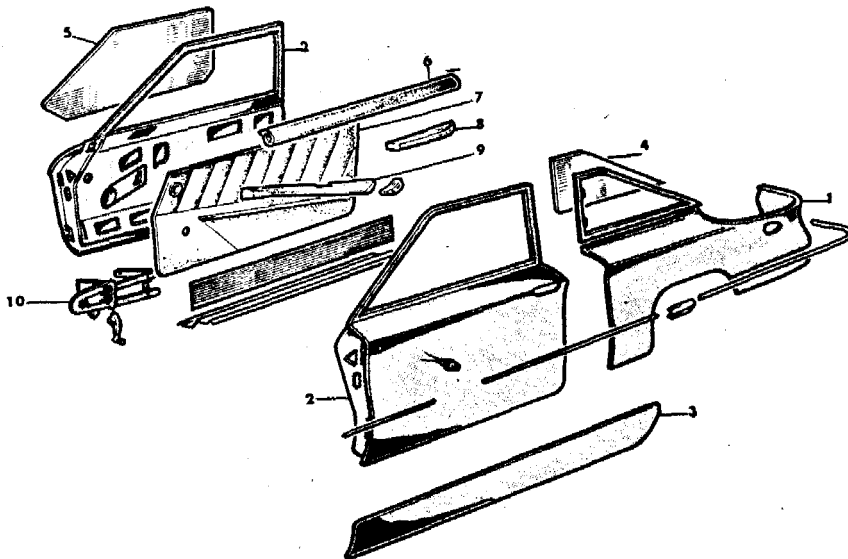
\*

**Ne pas soulever l'enjoliveur inférieur de custode.**

**Fig. 15 bis.** — Éléments démontables et amovibles de côté.

1. Panneau latéral de poupe. - 2. Porte D et G. - 3. Bavolet. - 4. Glace de custode. - 5. Glace de porte. - 6. Conduit de dégivrage de porte. - 7. Garniture de porte. - 8. Accoudoir de custode. - 9. Accoudoir de porte. - 10. Lève-glace.

(Dessin Service Carrosserie.)



**Fig. 16.** — Pare-chocs arrière et partie latérale inférieure de poupe.

**Repose.**

**Nota.** — Avant de présenter la partie latérale de poupe, gratter les joints, les dégraisser et les enduire d'impression phosphatée Merville et Morgan référence 4445.

Mettre du Plastijet sur toute la surface des plans de joint A et B.

Utiliser du Plastijet 316 dans le cas où le panneau sera peint après pose, cuisson au four, ou du Plastijet 2300 dans le cas où le panneau est peint avant d'être posé. Dans ce dernier cas, le panneau doit être posé immédiatement.

- Présenter la partie latérale de poupe de façon à soulever légèrement l'enjoliveur inférieur de custode puis continuer la mise en place.

-- Un appui latéral uniforme entre l'enjoliveur inférieur de custode et le panneau latéral est nécessaire.

- Poser toutes les vis et rondelles sans serrer et aligner le panneau latéral avec les autres parties, bloquer ensuite toutes les vis.

- Poser le rivet POP à la partie inférieure de la gorge de la lunette arrière (utiliser la pince à rivets POP).

- Reposer le porte-lampe de feux arrière et la porte de visite.

- Reposer le garnissage d'entrée de coffre, les quatre écrous de fenêtre (ou vitres) puis les deux vis de fixation du garnissage.

- Reposer la lunette arrière.

- Reposer la partie latérale inférieure de poupe puis le pare-chocs.

- Reposer le conduit de chauffage-dégivrage ou la ceinture de lunette arrière.

**TRES IMPORTANT :** Après la pose d'une partie latérale de poupe, il est nécessaire de finir les joints entre celle-ci et la partie centrale puis entre la partie latérale de poupe et la ceinture de lunette arrière.

Employer du Plastijet 2300 (séchage à l'air) ou H 316 (cuisson au four) de Caourep.

**DEPOSE ET REPOSE DU PARE-CHOCS ARRIERE OU DU JOINT** (fig. 16).

- De chaque côté de la voiture, déposer la vis (1) fixant le pare-chocs sur la partie latérale de poupe.

- Ouvrir le couvercle de malle puis le coffre de roue de secours.



— INFRASTRUCTURE —

• A l'intérieur de ce coffre, déposer les deux vis (4) fixant le pare-chocs sur le support central de poupe et dégager le pare-chocs.

**Repose.**

• S'assurer que le joint de caoutchouc soit collé correctement et présenter le pare-chocs muni de ses butoirs.

• Poser les quatre vis et rondelles plates et bloquer. Bloquer d'abord les vis (4) qui sont à l'intérieur du coffre de la roue de secours.

• Fermer le coffre de roue de secours, puis le couvercle de malle.

**DEPOSE ET POSE D'UNE PARTIE LATERALE INFERIEURE DE POUPE GAUCHE OU DROITE** (fig. 16).

**Dépose.**

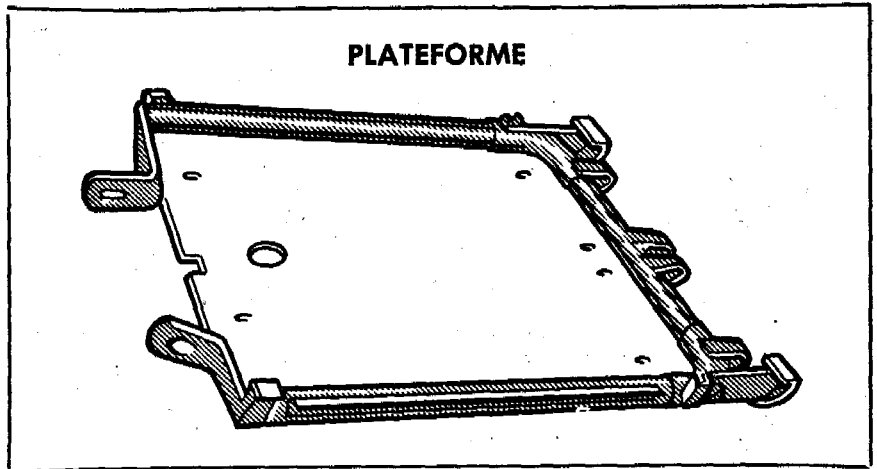
• Déposer le pare-chocs arrière.  
• Déposer les vis et rondelles (5-6-8) puis, sous le véhicule, les vis et rondelles (2-3-7). Dégager la partie inférieure de poupe.

**Repose.**

+ Présenter la partie inférieure de poupe sous le véhicule, poser les vis et rondelles (2-3-7), ne pas bloquer.

• Poser ensuite les vis et rondelles (5-6-8), bloquer en assurant la position de la partie inférieure avec les autres éléments. Bloquer sous le véhicule, les vis et rondelles (2-3-7).

• Poser le pare-chocs arrière.



**REPLACEMENT DU JOINT DE TÔLE QUE SA LONGUEUR EST CORRECTE, CAOUTCHOUC D'ÉTANCHEITE DUSINON LE COUPER AVANT ENCOLLAGE. NE PAS TIRER EXAGÉRÉMENT SUR LE CAOUTCHOUC PENDANT CETTE OPÉRATION.**

**Dépose.**

• Ouvrir le couvercle de malle et retirer le joint caoutchouc défectueux. Avec de l'essence, nettoyer convenablement le rebord de tôle sur lequel était fixé le joint afin d'éliminer complètement les traces de colle.

**Repose.**

• S'assurer en présentant le caoutchouc sans colle sur le rebord de

tôle que sa longueur est correcte, sinon le couper avant encollage. Ne pas tirer exagérément sur le caoutchouc pendant cette opération.

• Enduire de colle le rebord de tôle, puis attendre quelques minutes avant de poser le joint caoutchouc.

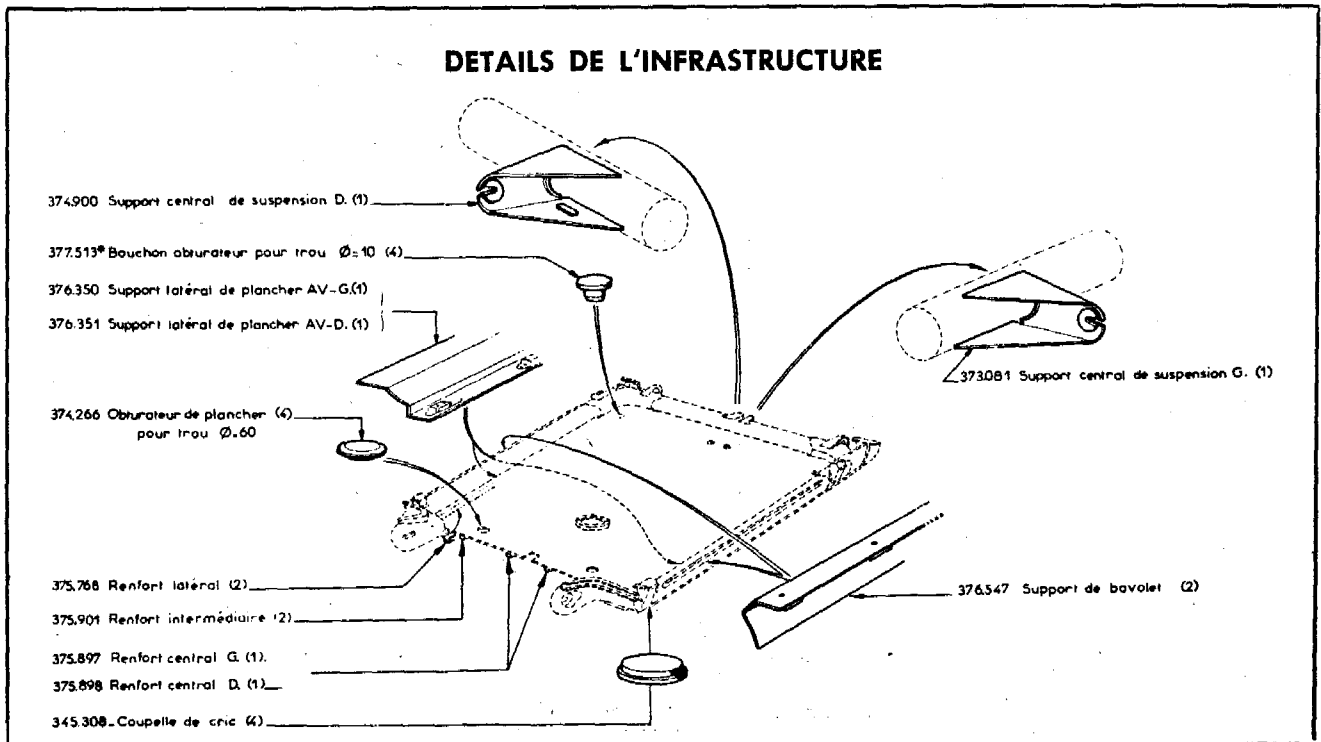
• Placer le raccord des deux extrémités au centre, du côté lunette arrière.

• Attendre que le caoutchouc soit bien collé pour :

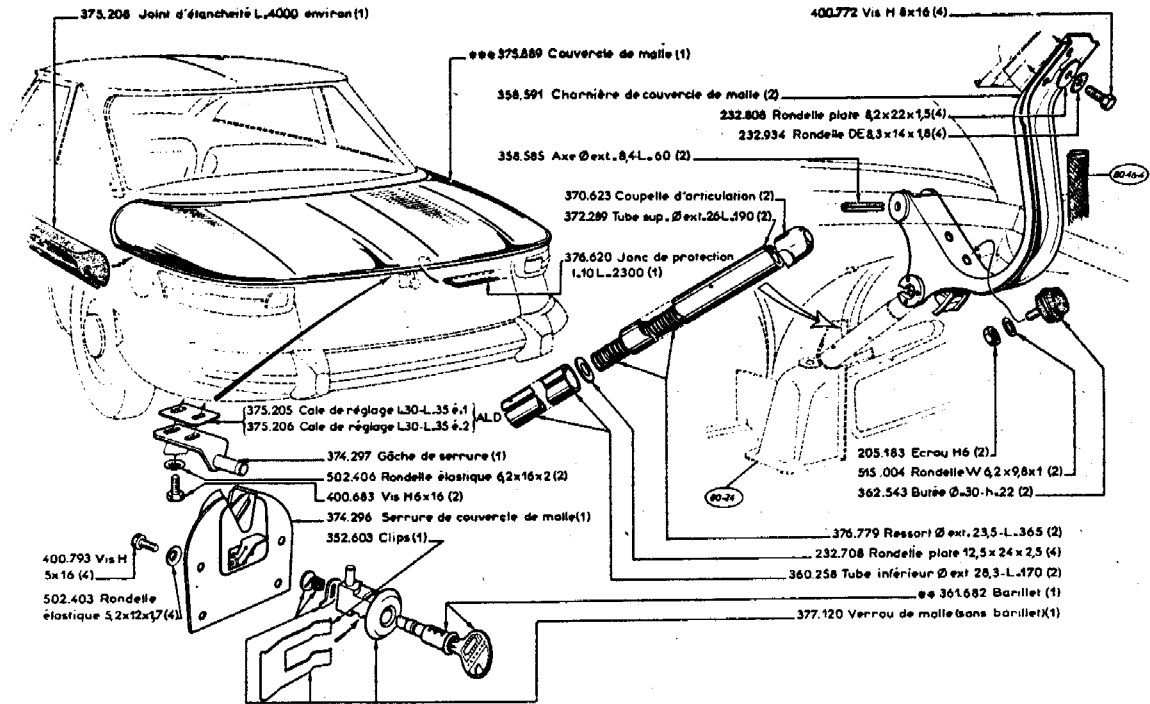
1° Nettoyer l'excès de colle qui pourrait exister.

2° Fermer le couvercle de malle.

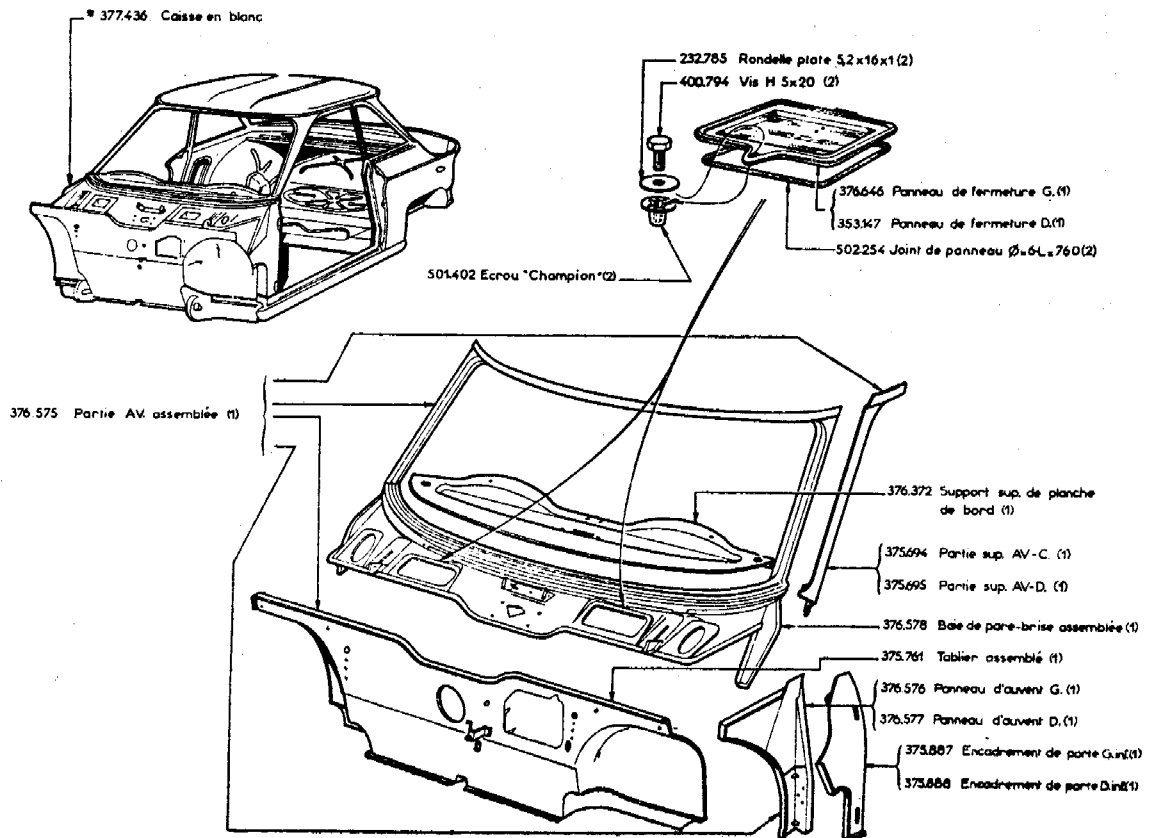
**DETAILS DE L'INFRASTRUCTURE**



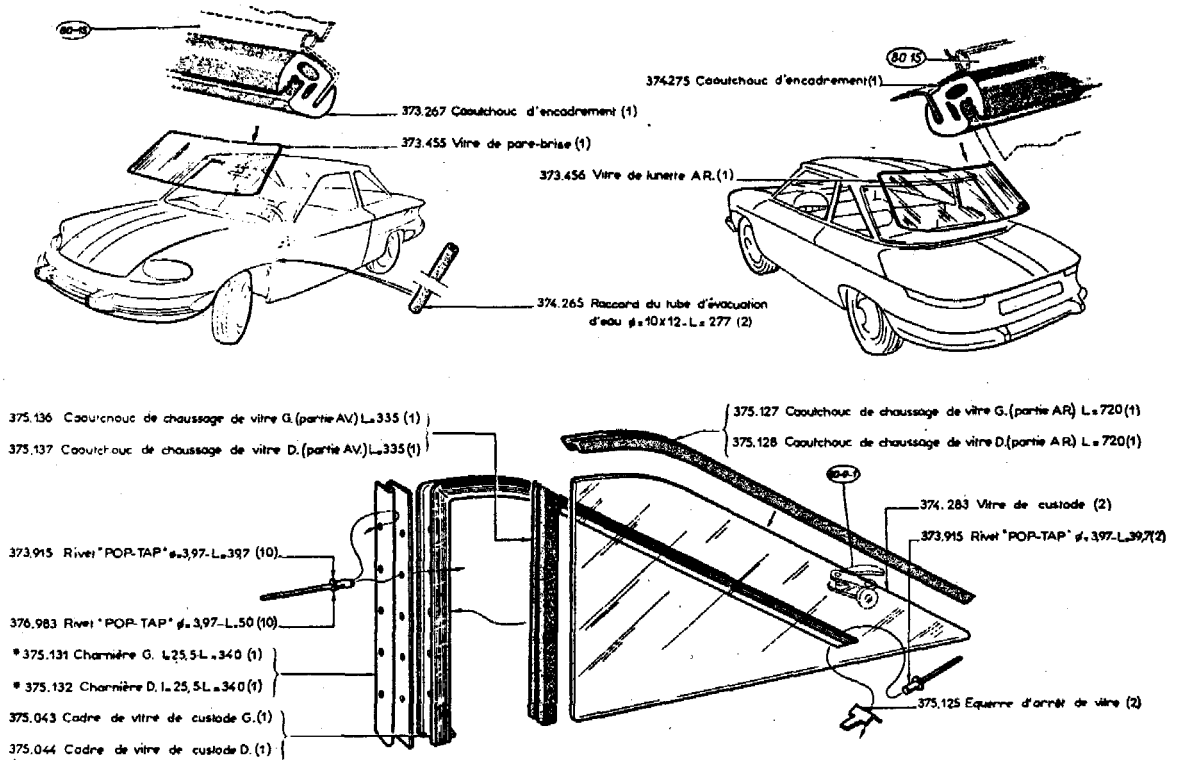
## COUVERCLE DE MALLE



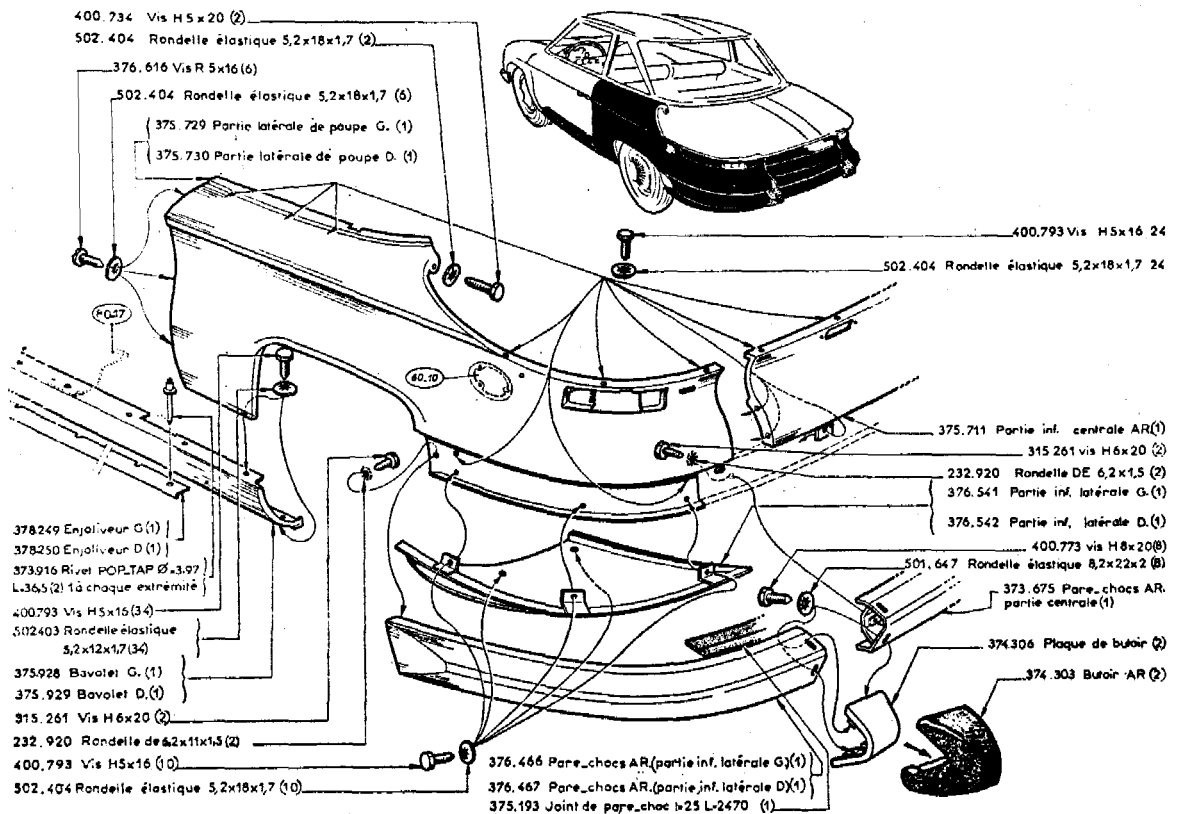
## CAISSE EN BLANC ET DETAIL DE L'AVANT



## PARE-BRISE - LUNETTE AR - CUSTODE ( CADRE ET VITRE )



## PANNEAU EXTERIEUR DE POUPE-BAVOLET - PARE-CHOC AR



## REPLACEMENT ELEMENTS MOBILES

### REGLAGE DE LA POSITION DU COUVERCLE DE MALLE.

Le couvercle de malle doit suivre parfaitement la courbe de la caisse. Cependant, un espace de 6 à 7 mm est nécessaire entre le couvercle et caisse pour permettre un bon fonctionnement. Le réglage est obtenu par des boutonnières longitudinales, pratiquées dans les charnières, et par le déplacement latéral des écrous prisonniers dans le renfort du couvercle de malle. Si le réglage doit être simplement modifié en hauteur, on peut ajouter une ou deux rondelles plates entre la face d'appui de la charnière et le couvercle.

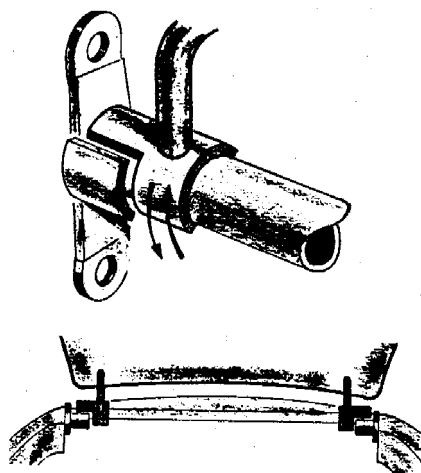


Fig. 17. — Dépose et repose du capot

### DEPOSE ET REPOSE DU CAPOT.

#### V. -- REMPLACEMENT DES ELEMENTS MOBILES

#### Dépose (fig. 17).

- Actionner la tirette d'ouverture du capot située sous la planche de bord, près de la porte droite.
- Basculer le capot vers l'avant et le laisser reposer sur la béquille.
- Déposer l'agrafe et les deux rondelles (côté capot).
- Dégager la béquille et la rabattre le long de la partie latérale de proue, tout en maintenant le capot.
- Continuer de basculer le capot vers l'avant et l'incliner jusqu'au dégagement des charnières.

#### Repose.

- Pour la mise en place, présenter le capot très incliné vers l'avant. Poser les charnières sur le tube for mant axe. En fermant le capot, les pattes des charnières doivent s'en-gager entre le tube et les secteurs des embouts formant verrous.
- Maintenir le capot dans la position qui permet la fixation de la béquille sur la glissière. Placer les rondelles et l'agrafe.

Le capot étant en place et les parties latérales de proue correctement réglées, le jeu doit être de 6 à 7 mm. Sinon régler par la fermeture.

### REGLAGE DE LA FERMETURE . ET DE LA POSITION DU CAPOT (fig. 18).

Si en position de fermeture, le bord du capot dépasse l'encadrement inférieur de baie de pare-brise ou, au contraire, si le capot est trop fermé, il faut régler par la serrure.

- Actionner la tirette d'ouverture -

capot située sous la planche de bord, près de la porte droite.

- Vérifier si la gâche du capot se présente bien en face du masque de pêne, sinon desserrer les deux vis et déplacer la serrure latéralement.
- Si le capot dépasse la baie de pare-brise, baisser la serrure. Au contraire, si les butées du capot se compriment trop et empêchent le verrouillage, lever la serrure.
- Après réglage, serrer les deux vis et fermer le capot.

Le câble de tirette doit être fixé dans le serre-câble, capot ouvert et pêne en position fermée. La garde côté tirette est de 4 à 5 mm.

### REPLACEMENT D'UNE CHARNIERE DE CAPOT (PL 17 et 17 B).

- Ouvrir le capot, puis le maintenir avec un support spécial ainsi qu'avec deux supports en bois prenant appui sur la gouttière du capot et sur la cloison de proue.
- Déposer la goupille, la rondelle et le ressort fixant la béquille sur la charnière de capot.
- Dégager la béquille et la rabattre vers le bas.
- Déposer les écrous, rondelles à crans extérieurs, rondelles plates et vis fixant le capot sur la charnière.

**Remarque :** L'emploi des supports en bois permet au capot d'être maintenu correctement après le désaccouplement de la charnière et d'éviter que celui-ci ne détériore la peinture de baie.

- Déposer la vis fixant le panneau de fermeture droit ou gauche suivant le cas. Dégager celui-ci.

- Déposer la laine de verre puis

brancher une baladeuse et la placer entre la cloison de proue et la cloison intérieure.

— Par l'ouverture pratiquée dans la cloison de proue et à l'aide d'une pointe à tracer soulever légèrement l'un des picots A de l'écrou rapide et déposer celui-ci et la rondelle plate.

- Procéder ensuite au dégagement de l'axe dans le sens de la flèche. Celui-ci est récupéré muni de l'écrou rapide et de la rondelle plate.

**Remarque :** Le dégagement de l'axe (2) présentant certaines difficultés du fait du manque d'accessibilité, il est recommandé de passer un fil de fer à l'intérieur de l'axe dans le sens de la flèche (450 à 500 mm) pour éviter que l'axe muni de la rondelle et de l'écrou rapide ne tombe entre les deux cloisons où ils seraient difficilement récupérables. Dégager ceux-ci avec le fil de fer.

Dégager la charnière (4), munie de ses deux coupelles de frottement (5). Vérifier l'état de celles-ci, mais il est préférable de les changer.

#### Repose.

— Avant de poser les coupelles de frottement (5) sur la charnière neuve, retirer à la lime les bavures des bossages.

- Poser les coupelles de frottement sur les bossages de la charnières après les avoir graissées légèrement pour les maintenir en place.

• Retirer également à la lime les bavures pouvant se trouver sur les deux rondelles soudées **sur le support** (6) formant renforts.

- Présenter l'ensemble charnière et coupelles par l'ouverture du pas-sage de la charnière. Si l'on éprouve des difficultés pour introduire la

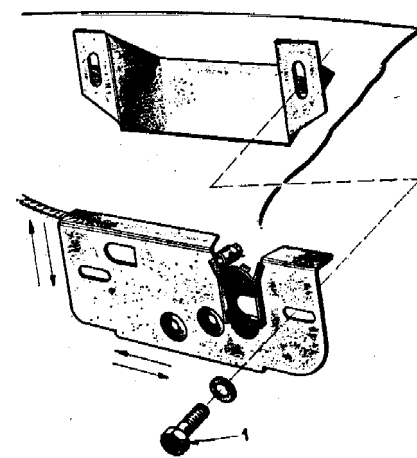


Fig. 18. — Réglage de la fermeture et de la position du capot.

## --CAPOT ET PARE-CHOCS AVANT

charnière sur les renforts du support soudé, il est préférable de re-toucher à la lime les deux rondelles soudées sur la charnière jusqu'à ce que l'ensemble charnière et coupelles pénètre grassement dans le support.

- Après avoir centré la charnière sur son support avec une broche, présenter l'axe muni d'une rondelle et d'un écrou rapide. Celui-ci doit se trouver arrêté à 5 mm environ de l'extrémité de l'axe.

Pour faciliter le travail, il est préférable de remonter l'axe dans le sens du démontage.

- Pour procéder à la pose de l'autre rondelle plate et de l'écrou rapide, il est recommandé de pratiquer dans le sens inverse de la dépose.

- Passer un fil de fer à l'intérieur de l'axe dans le sens de la flèche et introduire par l'extrémité l'autre rondelle plate et l'écrou rapide puis amener la rondelle plate et l'écrou en butée contre le support soudé.

- Reposer la laine de verre entre les deux cloisons puis remonter le panneau de fermeture, la vis et la rondelle et bloquer.

- Ramener la béquille vers le haut et la positionner sur la charnière, poser le ressort, la rondelle, puis la goupille et la rabattre.

- Présenter la charnière sur le capot, poser les vis, les rondelles plates, les rondelles à crans extérieurs puis les écrous. Serrer légèrement et procéder au réglage du capot.

- Vérifier le fonctionnement de la fermeture du capot et effectuer le réglage si nécessaire.

**Nota :** La présente méthode traite du remplacement de la charnière droite. Le remplacement de la charnière gauche est facilité par la dépose de la plaque support de connexion.

### REEMPLACEMENT D'UNE BEQUILLE DE CAPOT (PL 17 et 17 B).

#### Dépose :

- Couper le circuit électrique.
- Ouvrir le capot puis le maintenir avec un support prenant appui sur le tube support de proue et sur le bord du capot.

- Déposer les deux goupilles fixant la béquille sur la charnière et sur le support.

- Déposer les rondelles et les ressorts dégager la béquille de la charnière et du support fixé sur la cloison de proue.

#### Repose.

- Présenter la béquille sur la charnière et sur le support.

Poser les deux ressorts, les deux rondelles, les goupilles et rabattre celles-ci.

- Dégager le support maintenant le capot puis vérifier le fonctionnement du capot. Rétablir le circuit électrique.

### REEMPLACEMENT D'UN CAPOT (PL 17).

#### Déshabillage et dépose.

- Déposer les deux projecteurs complets.

- Déposer le faisceau capot.
- Déposer les enjoliveurs supérieurs de phares (GS et T seulement).

- Déposer les moulures latérales de proue (GS et T seulement).

- Déposer l'enjoliveur de joint de de capot (sauf utilitaire).

- Déposer le motif Panhard.
- Déposer l'enjoliveur de prise d'air (GS et T seulement).

- Déposer le téton d'accrochage.
- Déposer les pastilles de repos de proue.

- Déposer le capot.

**Nota :** Les capot neufs étant livrés non percés, il est recommandé d'effectuer ces perçages avant l'opération de peinture.

Nous conseillons d'employer comme gabarit de perçage un jeu d'enjoliveurs. Les percer aux emplacements des vis ou des agrafes.

Les diamètres de perçage sont les suivants :

- 1° 0 6,5 mm pour les enjoliveurs supérieurs de phare, les moulures latérales de proue et les enjoliveurs de joint de capot (vis-plaquette).

- 2° 0 4,5 mm pour les enjoliveurs latéraux de proue et les enjoliveurs de prise d'air (agrafes) (Pour GS et T).

#### Repose après peinture.

- Poser les pastilles de repos de proue (les changer si elles sont en mauvais état).

- Poser le téton d'accrochage.
- Poser le capot puis procéder au réglage de sa position et de sa fermeture.

- Poser les deux projecteurs, puis le faisceau capot.

- Poser les enjoliveurs supérieurs de phares.

- Poser les enjoliveurs de moulure de proue.

- Poser l'enjoliveur de joint de capot.

### REEMPLACEMENT DU TETON D'ACCROCHAGE DE CAPOT (PL 17 et 17 B).

#### Dépose.

- Ouvrir le capot puis le laisser reposer sur les béquilles.
- Débloquer puis déposer l'écrou, dégager la rondelle.

Visser de quelques filets l'écrou. Dévisser complètement le téton d'accrochage de l'écrou serti sur le support.

Dégager la rondelle et l'écrou puis le téton d'accrochage muni du ressort et de sa butée.

Récupérer le ressort et la butée.

#### Repose.

- Reposer la butée sur le téton (la gorge du côté du ressort) puis le ressort.

- Présenter l'ensemble téton, butée et ressort sur l'écrou serti. Faire prendre l'écrou (5) et poser la rondelle puis, visser progressivement le téton d'accrochage sur l'écrou serti et l'écrou (5) jusqu'à ce que le téton dépasse d'environ 80 mm. Poser ensuite la rondelle et l'écrou et approcher le serrage.

- Procéder au réglage de la fermeture de capot (plan vertical).

### REEMPLACEMENT D'UN PARE CHOCS AVANT (fig. 11).

En cas de dépose seulement, la partie inférieure de proue A ainsi que les butoirs peuvent rester fixés au pare-chocs.

#### Dépose.

- Déposer le capot.
- Ouvrir l'ensemble de proue.
- Débrancher les deux conduits d'air frais de sur les deux buses fixées à la partie inférieure de proue.

- Déposer les vis et rondelles 1, 2, 3, 4 fixant le pare-chocs sur le tube support de proue. Ces deux équerres doivent rester sur le tube support de proue.

- Dégager l'ensemble pare-chocs.

**Nota :** Si l'on doit séparer la partie inférieure de proue, déposer les quatre vis la fixant sur le pare-chocs.

#### Repose.

- Présenter l'ensemble pare-chocs et partie inférieure de proue sur le support.

- Poser les vis et rondelles 1, 2, 3, 4 et serrer sans les bloquer.

- Rebrancher les deux conduits d'air frais sur les buses fixées à la partie inférieure de proue.

- Reposer l'ensemble de proue.

- Bloquer les vis 1, 2, 3, 4, en assurant le parallélisme du pare-chocs avec l'ensemble de proue.

- Reposer le capot.

- COUVERCLE DE MALLE.

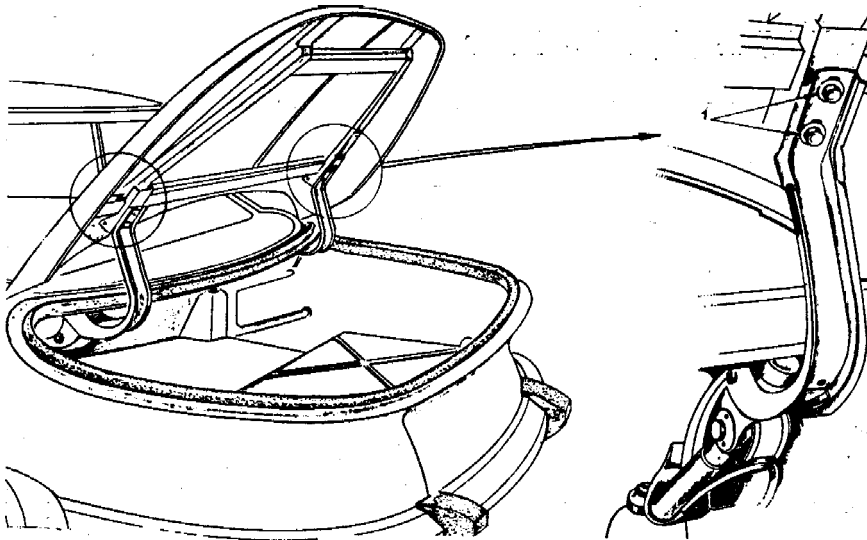


Fig. 19. — Dépose et repose d'un couvercle de malle. — 1. Vis de réglage.

**DEPOSE ET REPOSE D'UN COUVERCLE DE MALLE (fig. 19).**

**Dépose :**

- Ouvrir le couvercle de malle et repérer la position du couvercle sur les charnières.
- Desserrer les quatre vis (1) fixant le couvercle sur les charnières.
- La dépose complète du couvercle nécessitant un aide, celui-ci se placera d'un côté du couvercle et chacun terminera la dépose des deux vis (1), des rondelles à crans et des rondelles plates.

Nota. — On peut également trouver une ou plusieurs rondelles plates entre la face d'appui de la charnière et le couvercle. En cas de remontage du même couvercle, prendre soin de référer ces rondelles de réglage.

**Repose.**

- Un opérateur étant placé de chaque côté de la voiture, positionner le couvercle sur les charnières.
- Poser les quatre vis (1), rondelles plates et rondelles à crans (le cas échéant, intercaler les rondelles de réglage). Serrer les vis sans les bloquer.
- Régler la position du couvercle.
- Bloquer les quatre vis et vérifier le verrouillage du couvercle de malle.

**REPLACEMENT DU RESSORT D'UN COMPENSATEUR DU COUVERCLE DE MALLE (fig. 20-21-**

**Dépose : 22).**

- Ouvrir le couvercle de malle et le maintenir de manière à faire coïncider les deux trous (2) percés dans les tubes supérieur et inférieur du compensateur.
- Présenter l'arrêtôir spécial.

Attention : Les, tétons de l'arrêtôir doivent être parfaitement enga

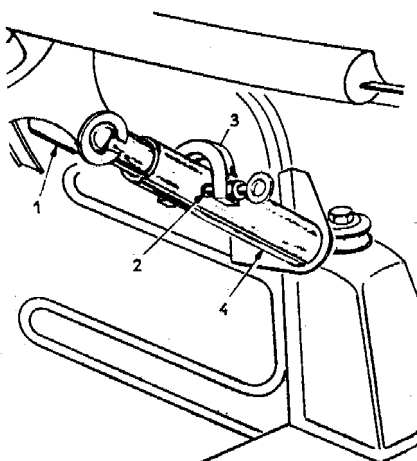


Fig. 20. — Remplacement du ressort compensateur du couvercle de malle.

gés dans les trous des tubes. Leur rôle est de maintenir ensemble les deux tubes qui contiennent le ressort comprimé. Approcher le téton mobile (6) jusqu'à buter contre le ressort. Bloquer le contre-écrou (5).

Pour ces opérations, un aide peut être utile, en particulier pour maintenir le couvercle dans la position qui permet l'alignement des deux trous et la mise en place de d'arrêtôir.

- Ouvrir doucement le couvercle de malle en grand et dégager le compensateur de son point d'appui inférieur, mais **ne pas le saisir par l'arrêtôir.**

- Introduire aussitôt une tige filetée dans le compensateur et la positionner de manière à ce qu'elle dépasse de la même longueur à chaque extrémité. Ne pas frapper sur la tige. Monter les rondelles plates et les écrous à chaque extrémité. Approcher les écrous à la main jusqu'à buter contre les deux tubes,

- Serrer dans un étau la tige sur son méplat et bien bloquer. Déposer l'arrêtôir et dévisser un écrou puis l'autre jusqu'à détente complète de l'ensemble (environ lorsque les écrous arrivent aux méplats).

- Retirer l'ensemble de l'étau, puis déposer un écrou, une rondelle, la tige filetée et enfin dégager les deux tubes et le ressort.

**Repose.**

- Avant de procéder au montage du compensateur et à sa pose, mettre de la graisse graphitée au fond de la coupelle d'articulation (1) et dans le logement soudé sur le passage de roue.

Nota. --- L'encoche de la coupelle d'articulation doit être orientée vers le plancher de malle.

- Graisser le ressort (7) et le placer dans l'un des tubes. Engager le deuxième tube en faisant coïncider la nervure de l'un dans la rainure de l'autre.

- Placer la tige filetée dans l'ensemble et la positionner de façon à la faire dépasser de la même ion-

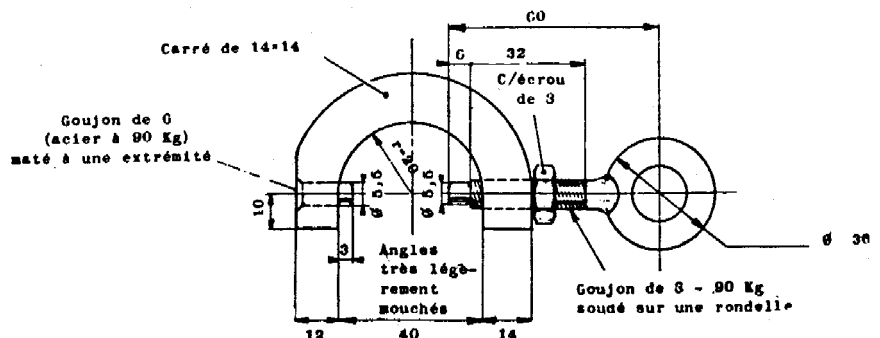


Fig. 21. — Arrêtôir spécial pour remplacement du ressort compensateur.

— COUVERCLE DE MALLE —

gueur à chaque extrémité. Engager une rondelle plate et un écrou à chaque bout et approcher les écrous à la main.

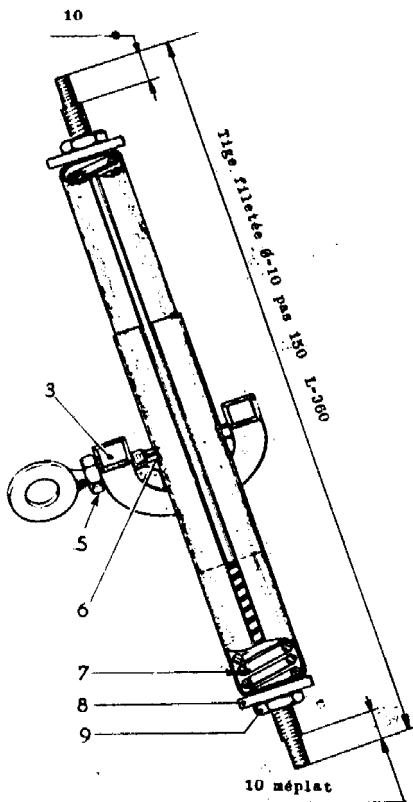
- Serrer fortement dans un étau la tige sur son méplat puis approcher progressivement les deux écrous jusqu'à amener exactement l'un en face de l'autre les deux trous percés dans les tubes (rainure 4 au-dessus).

- Ouvrir le couvercle de malle.
- Mettre l'arrêt en place avec précaution, c'est-à-dire le présenter pour qu'au moment du montage sur la voiture, le téton mobile soit vers l'intérieur et son fer à cheval au-dessus, à l'opposé de la nervure.

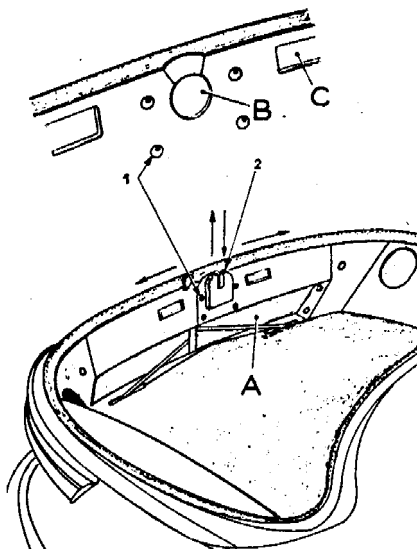
- Approcher le téton mobile jusqu'à buter contre le ressort. Après s'être assuré que l'arrêt est bien en place, bloquer le contre-écrou et une rondelle. Dégager le compensateur de la tige filetée, **mais sans le tenir par l'arrêt**.

- Le couvercle de malle étant ouvert en grand, placer le compensateur, rainure en-dessous, dans ses logements, le tube du plus grand diamètre vers le bas (logement sou-dé sur le passage de roue).

Attention : Pendant la mise en place, ne pas toucher l'arrêt.



**Fig. 22. — Positionnement de la tige filetée pour remplacement du ressort.**



**Fig. 23. — Réglage du verrouillage de couvercle de malle. Dépose et repose de la serrure du couvercle.**

Refermer suffisamment le couvercle jusqu'à faire buter la coupelle d'articulation (1) sur le tube supérieur du compensateur et main-tenir le couvercle dans cette position.

- Déposer l'arrêt et accompagner le couvercle jusqu'à ouverture complète. Faire quelques manoeuvres pour s'assurer du bon fonctionnement.

**REGLAGE DU VERROUILLAGE DU COUVERCLE DE MALLE (fig. 23).**

- Ouvrir le couvercle de malle et déposer le panneau de garnissage placé à l'arrière du coffre.

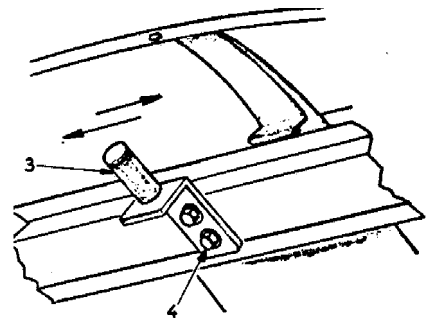
- Baisser doucement le couvercle de malle et vérifier si la gâche (3) se présente bien en face du pêne (2) de la serrure. Sinon centrer la gâche après avoir desserré les deux vis (4).

- Si, malgré tout, la fermeture ne peut être obtenue, desserrer les quatre vis (1) fixant la serrure et déplacer celle-ci dans le sens vertical en la **rapprochant** du couvercle.

- Si le couvercle de malle ferme, mais sans faire étanchéité avec l'encadrement, desserrer les quatre vis (1) fixant la serrure et déplacer celle-ci dans le sens vertical en l'**éloignant** du couvercle.

Nota. — Si le centrage de la gâche et du pêne ne peut pas être obtenu par le déplacement de la gâche, on peut aussi changer la position de la serrure, horizontalement soit à droite, soit à gauche.

- Reposer le panneau de garnissage.



**Fig. 24. — Remplacement d'une gâche de serrure et réglage du verrouillage.**

**REPLACEMENT D'UNE CACHE DE SERRURE (fig. 24).**

**Dépose**

- Soulever le couvercle de malle.
- Déposer les deux vis et rondelles puis dégager la gâche.

**Repose.**

- Présenter la gâche, **puis** les deux vis et rondelles sans les bloquer.
- Baisser le couvercle de malle afin de positionner la gâche puis procéder au réglage du verrouillage.

**DEPOSE ET POSE DE LA SERRURE DU COUVERCLE DE MALLE (fig. 23).**

**Dépose**

- Ouvrir le couvercle de malle et déposer le panneau de garnissage placé à l'arrière du coffre.

- Déposer les quatre vis et rondelles puis dégager la serrure.

**Repose.**

- Présenter la serrure puis poser les quatre vis et rondelles sans les bloquer.

- Baisser le couvercle de malle afin de positionner la serrure par rapport à la gâche et régler le verrouillage.

- Poser le panneau de garnissage et fermer le couvercle de malle.

**REPLACEMENT DU VERROU DE COUVERCLE DE MALLE (fig. 25).**

**Dépose**

- Déposer la serrure du couvercle de malle.

- Par l'orifice B ainsi découvert et à l'aide d'un tournevis chasser le clips (2).

- Dégager le verrou et sa rondelle d'étanchéité (3).

**Repose**

- Engager le verrou et sa rondelle d'étanchéité.

--- COUVERCLE DE MALLE - PORTE

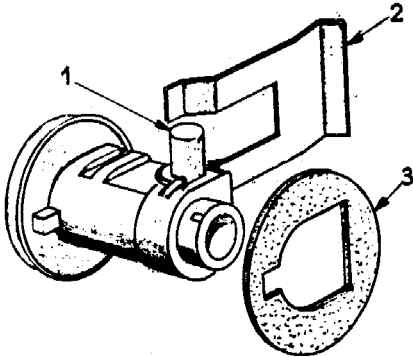


Fig. 25. — Remplacement du verrou de couvercle de malle.

- Par l'orifice A, positionner le clip (2) et le mettre en place à l'aide d'un tournevis introduit dans l'orifice C.
- Poser la serrure du couvercle de malle.

**REPLACEMENT D'UN COUVERCLE DE MALLE (PL 17 et 17 B).**

**Dépose :**

- Débrancher les deux fiches de l'éclairage de plaque de police.
- Retirer les 6 agrafes fixant les fils d'alimentation de l'éclairage.
- Repérer la position du couvercle sur les charnières. Desserrer les quatre vis fixant le couvercle sur les charnières.
- Pour la dépose complète du couvercle de malle, un aide est nécessaire.
- Un opérateur, étant placé de chaque côté du couvercle, chacun terminera la dépose des deux vis, des rondelles à crans et des rondelles plates.
- Déposer les quatre vis de fixation de la serrure de malle sur le couvercle.
- Déposer le verrou de couvercle de malle.
- Déposer la bavette inférieure, puis décoller les deux caoutchoucs de protection.
- Déposer l'éclairage de plaque de police.
- Déposer les deux porte-lampes de l'éclairage de plaque ; faire levier avec un petit tournevis inséré entre la patte centrale du porte-lampe et le bord relevé de l'élément inférieur du couvercle.
- Déposer la plaque de police en démontant les six vis Parker la fixant.

**Pour les voitures Grand Standing et Tigre :** Déposer les deux enjoliveurs supérieurs des feux arrière.

**Repose.**

**Sur le couvercle neuf :**

- Placer les quatre trous  $\varnothing = 6,5$  de chaque côté du couvercle de malle. Le meilleur moyen pour positionner les trous est de préparer un calibre en papier fort qui suivra le bord inférieur de l'enjoliveur et dans lequel seront percés les quatre trous à l'emplacement des quatre vis plaquette. Un autre moyen consiste à prendre comme gabarit un enjoliveur inutilisable (rayé) et à percer les quatre trous à l'endroit des vis.
- Positionner la plaque de police, pointer les six trous et percer au diam= 3.

**Après peinture :**

- Un opérateur étant placé de chaque côté de la voiture, positionner le couvercle sur les charnières. Poser les quatre vis, rondelles plates et rondelles à crans. Les serrer sans les bloquer.
- Régler la position du couvercle de protection de chaque côté.
- Recoller les deux caoutchoucs de protection de chaque côté sur le bord relevé du couvercle. Le départ de ces caoutchoucs doit se faire à environ 50 mm de l'angle inférieur du couvercle. Poser la bavette inférieure.
- Poser les deux porte-lampes : appliquer d'abord les deux pattes contre le couvercle puis faire pression sur la patte centrale.
- Le fil d'alimentation étant agrafé sous le couvercle, le brancher sur les deux fiches des lampes. Poser l'éclairage de plaque de police.
- Poser et régler le verrou et la serrure du couvercle de malle. --- Avant de poser les enjoliveurs

supérieurs, enduire de mastic les quatre arrêts des vis, ceci pour éviter de les faire tomber au montage.

- Poser les enjoliveurs puis les fixer par les quatre écrous, vérifier que les vis ne dépassent pas trop des écrous, sinon les couper pour éviter de détériorer le caoutchouc d'étanchéité.
- Poser la plaque de police en la fixant par ses six vis Parker de 4.
- Bloquer les quatre vis de charnières et vérifier le verrouillage du couvercle. Fermer le couvercle.

**DEPOSE ET REPOSE D'UNE PORTE (fig. 26).**

**Dépose :**

- \*Déposer le panneau de garnis-sage.
- Décoller doucement la feuille imperméable sur la partie avant de la porte.
- A l'intérieur de la porte, par l'ouverture C (fig. 26), déconnecter les fiches d'alimentation du feu d'accoudeur de porte et de rappel de clignotants (3 fiches). Dégager le faisceau de la porte avec son passe-fil.
- Desserrer les deux branches de l'axe du tirant de porte. Avant de déposer l'axe, refermer légèrement la porte afin de dégager le tirant de son arrêt. Dégager l'axe puis le tirant par l'ouverture A (fig. 26).
- Mettre le véhicule sur cales à l'avant à une hauteur de 40 cm environ. Présenter l'outil Wilmonda DOC sur l'axe de charnière inférieure, visser la bague filetée bien à fond (**collerette côté axe de charnière**) utiliser la pince de l'outillage Wilmonda pour maintenir la bague filetée, puis à l'aide de l'outil en forme de pied de biche et d'un marteau, déposer l'axe de la charnière inférieure.
- Placer un faux axe dans la charnière afin de maintenir la porte pen-

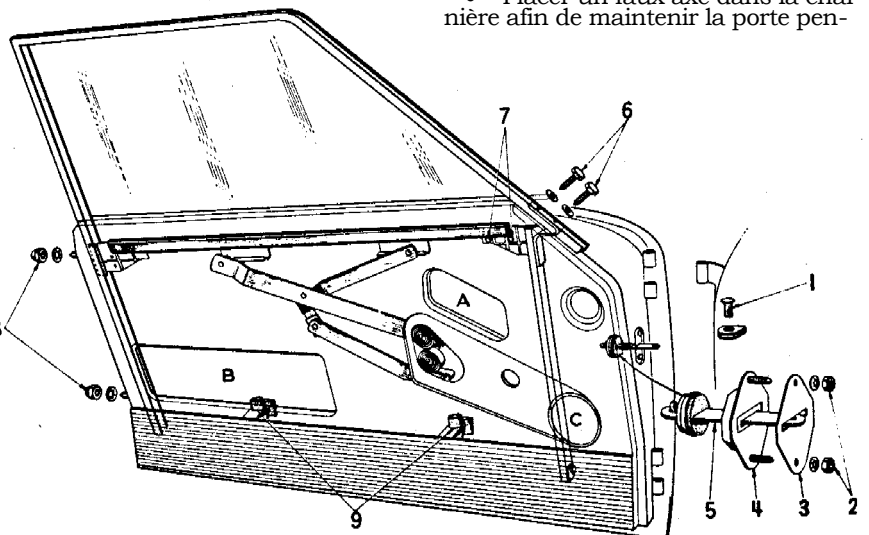


Fig. 26. — Dépose de la porte.



## PORTE--

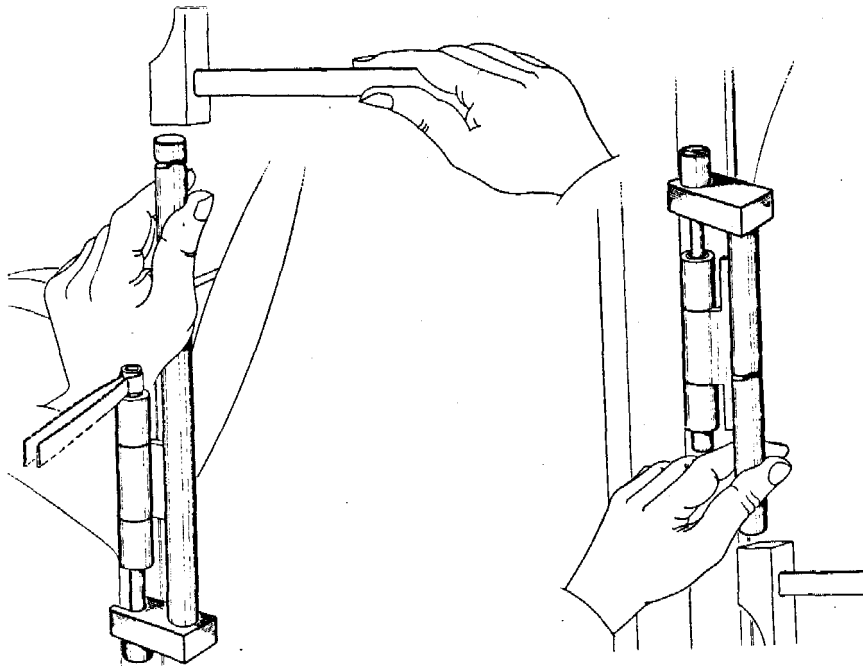


Fig. 27-28. — Outils Wilmonda pour dépose et repose de la porte.

dant l'extraction de l'axe de charnière supérieure.

- Présenter l'outil Wilmonda DOC sous l'axe de la charnière supérieure, visser la bague fileté bien à fond (**collerette côté axe de charnière**), utiliser la pince de l'outillage Wilmonda pour maintenir la bague fileté, puis à l'aide de l'ou-

til en forme de pied de biche et d'un marteau, déposer l'axe de la charnière supérieure.

- Utiliser un aide pour dégager la porte de la voiture.

### Repose :

- Avant de présenter la porte sur les charnons, graisser les axes à la

graisse Molykote, puis les engager sur les charnières de la porte.

En-dessous pour la charnière supérieure.

Au-dessus pour la charnière inférieure.

Laisser l'axe en retrait de la première partie de la charnière.

- Avec un aide, présenter la porte sur les charnons et engager les axes à fond. Utiliser l'outil Wilmonda DAS sur chant et un marteau.

- Mettre en place le tirant sur son arrêt, poser l'axe, écarter les deux branches de l'axe.

- Mettre en place le faisceau de porte, brancher les fiches aux couleurs correspondantes, placer correctement le passe-fil dans la porte.

- Mettre en place la feuille imperméable, placer correctement les bavettes à l'intérieur de la porte.

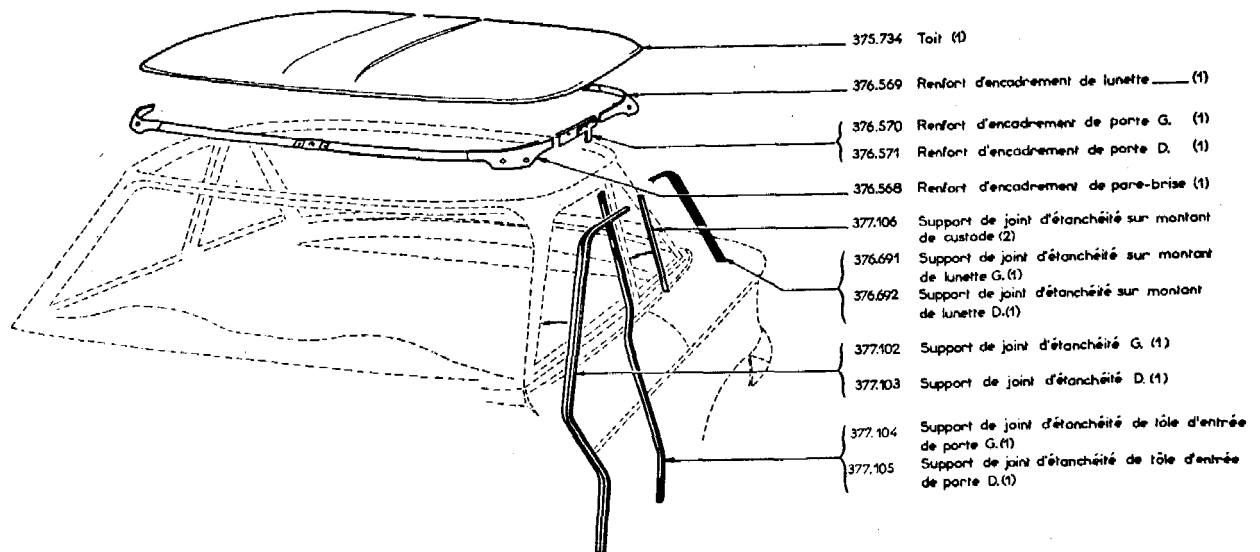
- Reposer la panneau de garnissage et mettre la voiture sur le sol.

## REMPACEMENT DE LA PORTE :

### Dépose :

- + Déposer la vitre de porte.
- Déposer les deux écrous et rondelles à l'arrière de la porte, puis les deux vis et rondelles à l'avant et dégager le cadre de vitre.
- Déposer le conduit de dégivrage sur porte.
- Déposer le mécanisme de lave-vitre, le dégager de la porte par l'ouverture.
- Déposer les trois vis fixant la serrure, déposer le clip et dégager

## PAVILLON ET RENFORTS D'ENCADREMENT



— PORTE AVANT —

la commande à distance de la serrure. Déposer la serrure.

- Déposer les deux vis fixant la commande à distance, dégager celle-ci par l'ouverture B (fig. 26).

- Déposer les deux écrous fixant la poignée extérieure de porte et dégager la poignée.

**Nota.** — La poignée doit être verrouillée pour pouvoir être dégagée de la porte.

- Déposer l'écrou et la rondelle fixant l'enjoliveur de pontet de porte et dégager l'enjoliveur de ses agrafes.

- Déconnecter les trois *fiches* d'alimentation du feu d'encombement de porte, dégager l'interrupteur de feuillure et débrancher le fil.

- Déposer le faisceau d'alimentation avec ses agrafes, puis dégager de la porte le faisceau d'alimentation de porte avec son passe-fil et déposer le rappel de clignotants.

- Déposer l'écrou et la rondelle fixant la glissière avant et dégager la glissière.

- Resserrer les deux branches de l'axe du tirant de porte, déposer l'axe et dégager le tirant par l'ouverture A.

- Déposer la porte.

- Déposer les deux écrous et rondelles fixant l'arrêt de porte, dégager celui-ci et la cale.

- Avec un forêt de 0 2,4 mm, percer les rivets POP fixant l'enjoliveur inférieur de porte, dégager l'enjoliveur, la bavette en caoutchouc puis déposer les feuilles im-perméables.

- Déposer le caoutchouc de l'axe de lève-vitre et le caoutchouc d'étanchéité sur la partie avant de la porte. Déposer également à l'intérieur de la porte, la plaque d'insonorisation et les deux calés caoutchouc des supports de butées.

**Repose :**

- Après peinture de la porte, coller à l'intérieur la plaque d'insonorisation puis les deux calés caoutchouc des supports de butées. Mettre en place le caoutchouc de l'axe du lève-vitre et coller le caoutchouc d'étanchéité sur la partie avant de la porte.

- Poser la cale sur l'arrêt de porte et présenter l'ensemble sur la porte, poser rondelles et écrous et bloquer.

- Reposer la porte.

- Engager le tirant sur son arrêt, poser l'axe et écarter les deux branches de l'axe.

- Reposer la glissière avant, l'écrou et la rondelle la fixant sur la porte inférieure et bloquer.

- Mettre en place le faisceau d'alimentation du feu d'encombement

de porte, engager le faisceau de porte dans son passage et connecter les fiches aux couleurs correspondantes. (Placer correctement le fil.) Connecter le fil de l'interrupteur de feuillure et poser celui-ci. Reposer le rappel de clignotant et connecter la fiche au faisceau.

- Poser l'enjoliveur de pontet de porte, la rondelle et l'écrou.

- Reposer la poignée extérieure de porte, les deux écrous et rondelles et bloquer.

- Reposer la serrure, les trois vis et bloquer.

- Reposer la commande à distance, bloquer les deux vis (la vis inférieure au centre de la boutonnière. Accoupler la tige de la commande à distance au levier de la serrure et reposer le clip.

- Reposer le cadre de vitre, les écrous et rondelles à l'arrière de la porte, puis les deux vis et rondelles à l'arrière. **Ne pas bloquer.**

- Introduire le mécanisme de lève-vitre à l'intérieur de la porte par l'ouverture B.

- Reposer la bavette inférieure de porte (utiliser de l'eau savonneuse pour la faire glisser). Reposer l'enjoliveur de bas de porte. (Pince à rivets POP.)

- Reposer la vitre de porte.

- Reposer le conduit de dégivrage de porte.

**REGLAGE D'UNE CACHE DE PORTE** (fig. 24).

**Nota.** — Il n'est pas nécessaire de claquer violemment la porte pour la fermer.

La serrure étant du type à deux crans, il suffit de pousser la porte doucement pour faire prendre le premier cran, puis d'appuyer un coup plus sec pour vaincre la pression des caoutchoucs et engager le deuxième cran.

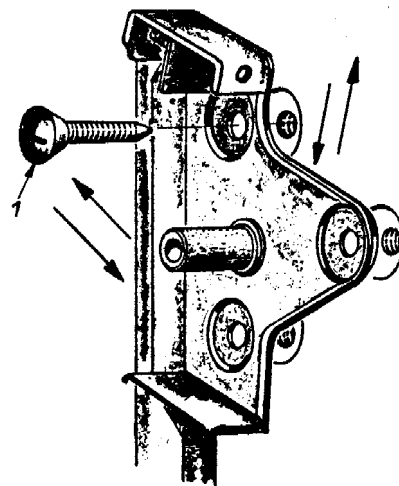
Si la porte étant fermée, on constate un léger battement ou un dépassement de la porte par rapport au flanc de poupe ou, au contraire, si le premier cran seul peut prendre, il est nécessaire de régler la gâche.

- Desserrer les trois vis (1) pour que l'on puisse manoeuvrer la gâche librement.

- Vérifier d'abord sa position dans le sens vertical de façon à ce que la gâche se présente juste en face du masque de la serrure.

- Puis déplacer la gâche dans le sens horizontal vers l'intérieur ou l'extérieur de la voiture suivant le cas.

**Vers l'intérieur :** Si la porte a un léger battement une fois fermée ou si elle n'effleure pas le flanc de poupe.



**Fig. 29.** — Réglage d'une gâche de porte.

**Vers l'intérieur :** Si seul le premier cran peut prendre.

**REPLACEMENT D'UNE PORTE AVANT** (PL 17 et 17 B).

- Déposer le panneau de garnissage.

- Déposer le lève-glace.

- Déposer le volet pivotant.

- Déposer le support d'arrêt.

- Déposer la serrure.

- Déposer le bandeau supérieur.

- Déposer la poignée extérieure.

- Déposer le bandeau inférieur.

- Déposer les enjoliveurs extérieurs et intérieurs de baie de

glace.

- Dégager à l'aide d'un tournevis les coulisses de glace.

- Déposer les deux vis maintenant la baguette de panneau sur la porte, ouvrir les pattes et déposer les baguettes.

- Déposer les capuchons d'étanchéité.

- Déposer l'écrou rapide maintenant la vis de la poignée intérieure.

- Déposer la porte.

- Déposer les 6 vis maintenant les charnières supérieure et inférieure sur la porte.

- Déposer le caoutchouc d'étanchéité et le changer si nécessaire.

**Repose :**

Après peinture :

- Reposer le caoutchouc d'étanchéité.

- Reposer les charnières supérieure et inférieure.

- Reposer la porte, régler par les charnières et bloquer les vis.

- Remonter la serrure, le support d'arrêt et régler.

- Remonter les coulisses de glaces.

- Remonter les enjoliveurs extérieurs et intérieurs de baie de glace.

- Remonter la glace.
- Remonter le lève-glace.
- Remonter le volet pivotant.
- Poser les deux vis maintenant la baguette de panneau et rabattre les pattes vers l'intérieur.

- Remonter l'écrou rapide.
- Reposer le panneau de garnissage.
- Remonter la poignée extérieure de porte.
- Reposer les capuchons d'étanchéité.
- Remonter le bandeau supérieur.
- Remonter le panneau inférieur.

### REMPACEMENT D'UNE PORTE ARRIERE.

#### Dépose :

- Dépose le panneau de garnissage.
- Déposer la serrure.
- Déposer le lève-glace et la glace.
- Déposer les enjoliveurs intérieur et extérieur de baie de glace.
- Déposer les chemins de glace en les dégageant avec un tourne-vis.
- Déposer les deux vis maintenant la baguette de panneau sur la porte, ouvrir les pattes et déposer la baguette.
- Déposer les bandeaux supérieur et inférieur de porte.
- Déposer la poignée extérieure de porte.
- Déposer la porte.
- Déposer les capuchons d'étanchéité.
- Déposer les vis maintenant les charnières et déposer celles-ci.
- Déposer le caoutchouc d'étanchéité. Le changer s'il est en mauvais état.

#### Repose (après peinture).

- Reposer le caoutchouc d'étanchéité.
- Reposer les charnières, remonter la porte, la régler par les charnières et bloquer les vis.
- Reposer les enjoliveurs extérieur et intérieur de baie de glace.
- Reposer les chemins de glace.
- Reposer les deux vis maintenant la baguette de panneau sur la porte et rabattre les pattes.
- Reposer la serrure.
- Reposer la glace et le lève-glace.
- Reposer le panneau de garnissage.
- Reposer la poignée extérieure de porte.
- Reposer les capuchons d'étanchéité.

### --- PORTE ARRIERE ---

- Reposer les bandeaux supérieur et inférieur de porte.

### REGLAGE D'UNE CACHE (PL 17 et 17 B).

#### Vérification de la fermeture.

- Pousser la porte doucement pour mettre en contact la gâche contre le pêne.

- Exercer ensuite une légère pression pour faire prendre le premier cran. Continuer d'exercer la pression pour faire prendre le 2<sup>e</sup> cran. Il est nécessaire d'appuyer un coup sec sur la porte, la pression des caoutchoucs se faisant sentir sur l'encadrement si le réglage est correct.

- Lorsque la porte est fermée au 2<sup>e</sup> cran, il est possible que l'on constate un léger battement en appuyant sur la porte. Il faut alors régler la gâche. Il en est de même si la porte ne se ferme qu'au 1<sup>er</sup> cran.

#### Réglage d'une gâche avant.

- Déposer l'embout de la baguette de garnissage.
- Dégager et rabattre sur lui-même le haut de la clé d'auvent. A l'aide d'un tournevis, faire levier sur la première agrafe pour la sortir de son logement.

- Dégager légèrement le panneau de garnissage bombé. L'écrou de serrage de la gâche est alors accessible. Maintenir la gâche avec une clé spéciale et desserrer l'écrou pour rendre la gâche libre.

- Positionner le téton, soit en faisant pivoter la gâche sur elle-même, soit en la déplaçant verticalement dans sa boutonnière. La gâche est correctement positionnée lorsque la porte ferme normalement, au 2<sup>e</sup> cran et sans battement.

- Maintenir la gâche dans sa position avec la clé spéciale Wilmonda DAF et bloquer l'écrou.

- **Vérifier la cote entre l'extrémité de la gâche et le masque de la serrure.** Le jeu doit être de 2 + 0 mm. Sinon remplacer la - 1 gâche défectueuse par une appropriée. Il existe 3 longueurs de gâches : 18, 20, 22 mm.

- Remettre en place le panneau de garnissage bombé. Placer l'agrafe dans son logement.

- Replacer le haut de clé d'au-vent.
- Reposer l'embout de la baguette de garnissage.

#### Réglage d'une gâche arrière.

- Décrocher le dossier de siège arrière, le tirer vers l'avant et le dégager de la voiture.

- Déposer les deux vis Parker fixant le carton d'isolement et re-tirer celui-ci.

- A la main, courber la clé d'encadrement avec précaution sans faire de cassure, jusqu'au moment où il est possible de décrocher l'agrafe avec un tournevis. L'ajour pratiqué dans la carrosserie est alors accessible et laisse apparaître l'écrou de serrage de la gâche.

- Effectuer le réglage comme pour une gâche avant.

- Reposer la clé d'encadrement, le carton d'isolement et le dossier de siège arrière.

### REMPACEMENT D'UNE CACHE AVANT OU ARRIERE.

#### Dépose

- Dégager la clé d'auvent pour l'avant ou la clé d'encadrement pour l'arrière. Dévisser l'écrou jus-qu'à libérer la gâche (l'écrou reste maintenu prisonnier).

#### Repose :

- Visser la gâche neuve dans l'écrou prisonnier.
- Procéder au réglage de la gâche et reposer le garnissage.

### REMPACEMENT D'UNE SERRURE DE PORTE AVANT PL 17 et 17 B).

#### Dépose.

- Déposer le panneau de garnissage.
- Décoller la feuille d'étanchéité sur la partie avant de la porte.
- Desserrer la vis de blocage du câble de commande du support d'arrêt.

- Dégager le câble de commande.
- Déposer les 3 vis (1), rondelles à crans et rondelles plates fixant la serrure.
- Dégager la serrure par le crevé du panneau.

#### Repose.

- Graisser les pièces mobiles (ressorts et axes) de la nouvelle serrure.
- Poser la nouvelle serrure en la faisant passer par le crevé du panneau.
- Poser les trois vis et rondelles de fixation. Bloquer celles-ci.
- Engager le câble de commande dans le levier du support d'arrêt.
- Régler le support d'arrêt.
- Remonter le panneau de garnissage.

### REGLAGE DU CABLE DE COMMANDE D'OUVERTURE DE PORTE ARRIERE (PL 17).

- Déposer le panneau de garnissage.

## — PORTES —

- Décoller la feuille d'étanchéité sur la partie haute de la porte pour laisser apparaître la vis de réglage et la palette.

- Débloquer la vis (1) et la déplacer en l'éloignant de la palette, si l'ouverture de la porte n'est possible qu'en appuyant à fond sur le bouton poussoir. Dans le cas inverse, déplacer la vis pour la rapprocher de la palette.

- Le réglage est correct si l'ouverture s'effectue, le bouton poussoir étant en retrait de 1 mm de la poignée.

- Rebloquer la vis (1), fermer la porte et vérifier si son ouverture est normale en appuyant sur le doigt de la palette.

- Recoller la feuille d'étanchéité.
- Remonter le panneau de garnissage.

### REEMPLACEMENT D'UNE SERRURE DE PORTE ARRIERE (PL 17 et 17 B).

#### Dépose.

- Lever la glace.
- Déposer le panneau de garnissage.
- Décoller la feuille d'étanchéité sur la partie haute de la porte.
- Déposer les trois vis fixant la serrure, les rondelles plates et à crans.
- Ouvrir l'agrafe maintenant le relais, dégrafer le chemin de glace puis sortir la serrure par le crevé du panneau.
- Baisser la glace jusqu'à mi-course puis dégager les deux languettes de la commande à distance.

#### Repose.

- Graisser les pièces mobiles (axes et ressorts).
- Engager et poser la commande à distance à l'intérieur du panneau et remonter la glace.
- Reposer la serrure, la fixer par ses trois vis et rondelles et bloquer.
- Agrafer le chemin de glace.
- Fixer le relais dans son agrafe et la resserrer.
- Régler la commande intérieure d'ouverture.
- Recoller la feuille d'étanchéité.
- Remonter le panneau de garnissage.

### REEMPLACEMENT D'UN TIRANT DE PORTE AVANT OU ARRIERE (PL 17 et 17 B).

#### Dépose.

— Pour déposer le tirant il est recommandé d'allumer le feu de stationnement du pied milieu, d'ouvrir la porte arrière si l'on change le tirant arrière, ceci afin de faciliter le travail.

— Pour un tirant avant, reculer

le siège au maximum et le pousser vers l'avant pour un tirant arrière.

- Saisir le tirant avec une pince plate côté fonte.

- Soulever en exerçant une pression suffisante pour que le tirant lève la lame ressort tout en ouvrant doucement la porte pour faciliter le dégagement du tirant de son pivot.

- Comprimer le ressort double de pied milieu.

- Mettre en place la presse Wilmonda DAB, prendre appui sur le rebord du pied milieu en (9) comme indiqué.

- Engager le crochet de la presse sur le doigt du ressort, le plus haut possible dans la fente et serrer doucement jusqu'au moment où le tirant peut se manoeuvrer à la main.

- Dégager le tirant de son pivot-guide du pied milieu. A la main, enfoncer le tirant jusqu'au fond de coulisse. Dans cette position, l'oeil du tirant est du diamètre de la tête de pivot, il suffit alors de soulever le tirant pour le dégager de son pivot.

#### Repose.

- Avant la pose, vérifier l'état du tirant c'est-à-dire qu'il soit bien plan et qu'il ne présente pas d'aspérités dans la coulisse ni sur le pourtour. Si nécessaire, le toiler ou le changer.

- Monter le tirant sur son pivot du pied milieu.

- Le ressort double étant toujours bandé, présenter le tirant dans la fente du pied milieu.

**Attention :** Les crans doivent se trouver côté intérieur de la voiture.

- L'engager jusqu'au moment où son oeil est à la hauteur du pivot. Baisser le tirant et le tirer vers soi pour s'assurer qu'il coulisse bien dans la gorge du pivot.

- Avec une pince plate, amener le tirant jusqu'au deuxième cran.

- Monter le tirant dans son pivot de porte.

- S'asseoir sur le siège de la voiture et saisir le tirant avec une pince plate à une distance A = 40 à 50 mm de l'extrémité du tirant. Approcher doucement la porte jusqu'à ce que l'extrémité du tirant soit sous la lame-ressort. Soulever le tirant d'une pression suffisante pour soulever également le ressort.

- Avancer doucement la porte jusqu'à ce que le pivot s'engage dans le trou du tirant. S'assurer que celui-ci soit bien en place.

- Dégager la presse pour détendre le ressort double.

**Très important :** Avant de remettre la voiture en service :

+ Vérifier la position du doigt de

ressort contre le tirant, celle-ci doit être parfaitement verticale.

- Graisser l'ensemble pivot-tirant.
- Eteindre la lampe de feu de stationnement et remettre le siège à sa position.

### REEMPLACEMENT D'UNE POIGNEE INTERIEURE DE PORTE.

#### Dépose.

- Débrancher le circuit électrique.
- Ouvrir la porte au maximum pour engager le cran du tirant dans l'arrêt de porte.

- Déposer la plaquette enjoliveur (3) et le boîtier de feu de porte (1).
- Débrancher l'alimentation du feu de porte.

- Déposer les deux vis fixant la poignée sur la porte.
- Faire glisser la poignée vers l'avant pour dégager l'agrafe, de son logement.

#### Repose.

- Présenter l'agrafe de la poignée dans son logement et faire glisser celle-ci vers l'arrière.

- Poser les deux vis.
- Brancher l'alimentation du feu de porte.

- Poser le boîtier de feu de porte et la plaquette enjoliveur. Rétablir le circuit électrique.

- Fermer la porte et vérifier le fonctionnement du feu.

### REEMPLACEMENT D'UN PANNEAU DE GARNISSAGE DE PORTE.

#### Dépose.

- Débrancher le circuit électrique.
- Déposer la poignée intérieure de porte.

- Déposer la poignée manivelle de lève vitre et le bouton de la commande intérieure d'ouverture de ver le panneau de garnissage intéporte.

- A l'aide d'un tournevis, soulever et dégrafer celui-ci de place en place (12 agrafes). Dégager le panneau vers le bas en prenant soin au fil d'alimentation du feu de porte.

#### Repose.

- Présenter le panneau, les agrafes bien en face de leurs trous correspondants. Avec la paume de la main, frapper sur le panneau à l'endroit des agrafes. Vérifier la bonne mise en place du fil d'alimentation du feu de porte.

- Reposer le bouton de la commande intérieure d'ouverture de porte (resserrer la vis) puis la poignée de manivelle de lève glace.

- Poser la poignée intérieure de porte.

- Rétablir le circuit électrique et vérifier le fonctionnement du feu.

### REPLACEMENT D'UNE POIGNEE EXTERIEURE DE PORTE.

#### Dépose.

- La vitre étant levée au maximum, déposer la poignée intérieure de porte, la poignée manivelle de lève vitre, le bouton de commande à distance et le panneau de garnissage.
- Déposer les écrous et rondelles, puis dégager la poignée en basculant la partie mobile.

#### Repose.

- Placer la poignée sur la porte et la fixer par les deux écrous.
- Reposer le panneau de garnissage, le bouton de commande à distance, la poignée manivelle de lève vitre et enfin la poignée intérieure de porte.
- Faire un essai d'ouverture et de fermeture de la porte.

### REPLACEMENT D'UNE SERRURE DE PORTE.

#### Dépose.

- Déposer le panneau de garnissage de porte.
- Déposer l'agrafe fixant l'extrémité de la commande intérieure d'ouverture de porte sur le levier de serrure.
- Déposer les deux vis (1) et la vis (3).
- Dégager la serrure.

#### Repose.

- Mettre la serrure en place et fixer par les deux vis (1) et la vis (3).
- Placer l'extrémité de la commande intérieure d'ouverture de porte sur l'axe du levier et poser l'agrafe.
- Reposer le panneau de garnissage de porte.
- Faire un essai d'ouverture et de fermeture de la porte. Eventuellement opérer un réglage de la serrure ou de la gâche.

### DEPOSE ET REPOSE D'UN TIRANT D'ARRET DE PORTE.

#### Dépose.

- Déposer le panneau de garnissage de porte.
- Relever légèrement la porte pour dégager de l'arrêt de porte le cran du tirant.
- Pincer la partie fendue de l'axe du tirant, saisir le tirant en passant la main à l'intérieur de la

## -- GLACES --

porte par le trou A puis dégager l'axe du tirant (fig. 26).

#### Repose.

- Introduire le tirant à l'intérieur de la porte par le trou A, le faire passer dans l'arrêt de porte, poser l'axe et, à l'aide d'un tournevis, écarter la partie fendue.
- Ouvrir la porte pour faire prendre le cran du tirant dans l'arrêt de porte.
- Poser le panneau de garnissage de porte.

## VI. - GLACES

### REPLACEMENT D'UN CADRE

#### Dépose (Fig. 26).

- Déposer le garnissage de porte.
- Décoller doucement la feuille imperméable sur toute la hauteur de la porte.
- Lever la vitre et déposer à la main, les deux butées de repos (9) puis descendre la vitre à fond de course.
- Déposer les deux brosses intérieure et extérieure en écartant la brosse des parois de la porte.

#### Attention à ne pas détériorer la peinture.

- A l'aide de la manivelle, lever la vitre aux 2/3 de sa hauteur et par l'ouverture (A) déposer les deux vis et rondelles (7) puis dégager le guide réglable. Descendre ensuite la vitre à fond de course.
- Déposer les deux vis et rondelles plates (6) fixant le cadre à la partie avant de la porte.
- Déposer ensuite les deux écrous et rondelles (8) fixant le cadre à la partie arrière de la porte.
- Faire glisser à la main la vitre vers l'avant de la porte puis faire pression sur la partie arrière du cadre pour dégager les deux vis plaquettes. Enlever le cadre de la porte.

**Nota :** Pour le remplacement d'un cadre de vitre, dégager d'abord la coulisse du montant vertical puis l'autre. Au remontage, poser d'abord la coulisse la plus grande bien à fond dans la partie verticale, poser ensuite la coulisse du montant vertical.

#### Repose.

- Présenter et engager le cadre dans la porte, poser les vis et rondelles (6) puis les écrous et rondelles (8). Ne pas bloquer.
- Placer la vitre aux 2/3 de sa hauteur, engager le guide arrière dans la coulisse. Placer le guide réglable dans la coulisse avant, poser

les deux vis et rondelles (7) fixant le guide, ne pas bloquer. Placer la vitre en position latérale, la maintenir d'une main bien à fond dans sa coulisse en appui sur le guide fixe, de l'autre main, amener le guide réglable bien à fond dans sa coulisse et bloquer les deux vis (7).

- Placer la vitre en position fermée, serrer les deux vis et les deux écrous (6 et 8) sans bloquer.
- Fermer la porte, vérifier le parallélisme du cadre avec l'encadrement de porte et avec le cadre de custode. Régler si nécessaire et bloquer les vis et écrous (6 et 8).

• Descendre la vitre au maximum, puis poser les deux brosses intérieure et extérieure. S'assurer du bon fonctionnement de la vitre (re-toucher le réglage du guide mobile si nécessaire).

- Relever la glace et poser les deux butées (9) (enduire de savon le téton de butée pour faciliter le montage).
- Remettre en place la feuille imperméable, placer correctement les bavettes à l'intérieur de la porte.
- Reposer le panneau de garnissage.

### DEPOSE ET REPOSE D'UNE VITRE DE PORTE (Fig. 30 et 26).

#### Dépose.

- Déposer le garnissage de la porte.
- Décoller doucement la feuille imperméable sur toute la hauteur de la porte.
- Lever la vitre et déposer à la main les deux butées de repos (9) puis descendre la vitre à fond de course.
- Déposer les deux brosses intérieure et extérieure en écartant chaque brosse des parois de la porte.

#### Attention à ne pas détériorer la peinture.

- A l'aide de la manivelle, lever la vitre aux 2/3 de sa hauteur et par l'ouverture A déposer les deux vis et rondelles (7) puis dégager le guide réglable.
- Déposer les trois vis et rondelles fixant le mécanisme de lève-vitre à l'intérieur de la porte, repousser d'abord le mécanisme de lève-vitre à l'intérieur de la porte de façon à dégager l'axe de la manivelle. Déplacer le lève-vitre latéralement vers l'arrière de la porte jusqu'à dégager les deux bras de la chaussée.

**Nota :** Le lève-vitre peut rester à l'intérieur de la porte.

- Basculer la vitre vers l'avant de la porte puis la soulever verticalement dans cette position jusqu'à son dégagement complet.

## - GLACES -

Nota : La vitre doit être dégagée à l'extérieur du cadre.

### Repose

Engager la vitre dans la porte par l'extérieur du cadre dans la position indiquée (fig. 30), puis l'amener progressivement en position latérale. Engager le guide arrière (fixe) dans sa coulisse, le guide avant (réglable) dans sa coulisse, poser les deux vis et rondelles (7) fixant le guide. Ne pas bloquer.

- S'assurer que la vitre soit bien en position latérale puis maintenir le guide fixe et le guide mobile bien à fond dans leur coulisse. Bloquer les vis (7) dans cette position.

Nota Un jeu latéral excessif des guides dans les coulisses ne permet pas une levée bien parallèle de la vitre

- Engager le bras du mécanisme de lève-vitre dans les glissières de la chaussée, placer l'axe de la manivelle dans son passage, poser les trois vis et rondelles fixant le mécanisme et bloquer.

- Descendre la vis à fond de course puis poser les deux brosses intérieure et extérieure; s'assurer du bon fonctionnement de la vitre (retoucher le réglage du guide mobile si nécessaire).

- Relever la glace au maximum et poser les deux butées (9) (enduire de savon le téton de la butée pour faciliter le montage).

- Remettre en place la feuille imperméable, placer correctement les bavettes à l'intérieur de la porte.

- Reposer le garnissage.

### REEMPLACEMENT D'UNE VITRE DE PORTE (Fig 30).

#### Dépose

- Déposer la vitre (voir chapitre précédent).

NOTA :Le remplacement de la vitre ne s'effectue en général qu'en cas de bris de celle-ci.

Dégager le caoutchouc de la chaussée et nettoyer les débris de vitre.

#### Repose

- Poser le caoutchouc sur la vitre (poser un caoutchouc neuf). Enduire de savon la partie extérieure du caoutchouc.

- Sur une table en bois, placer la vitre sur le côté vertical et présenter la chaussée, glissière fixe en appui sur la table de façon à l'aligner avec le côté vertical.

A l'aide d'un maillet, frapper sur la chaussée en commençant d'abord coté glissière fixe.

- Lorsque la chaussée est prise sur la vitre, placer celle-ci sur le

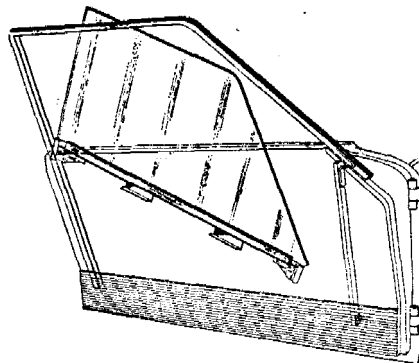


fig. 30. = Dépose et reposage d'une vitre de porte.

chant supérieur toujours sur une table en bois et continuer à frapper progressivement sur toute la longueur de la chaussée jusqu'à **emmanchement complet**. Vérifier l'alignement de la chaussée (glissière fixe) avec la vitre. Rectifier l'alignement au maillet si nécessaire.

- Reposer la vitre.

### REEMPLACEMENT D'UN LEVE-VITRE DE PORTE.

#### Dépose.

- Déposer le garnissage de porte.
- Décoller doucement la feuille imperméable sur toute la hauteur de la porte.

- Lever la vitre aux 2/3 de sa hauteur et déposer les trois vis fixant le lève-vitre à l'intérieur de la porte.

Repousser le mécanisme d'abord à l'intérieur de la porte de façon à dégager l'axe de la manivelle, déplacer ensuite le mécanisme de lève-vitre, latéralement vers l'arrière de la porte jusqu'à dégager les deux bras de la chaussée.

- Sortir le lève-vitre par l'orifice B.

#### Repose.

- Engager le lève-vitre à l'intérieur de la porte par l'ouverture B, engager les bras du mécanisme dans les glissières de la chaussée, mettre en place l'axe de la manivelle dans les rondelles fixant le mécanisme et son passage, poser les trois vis et bloquer.

- S'assurer du bon fonctionnement du lève-vitre.

- Remettre en place la feuille imperméable, placer correctement les bavettes à l'intérieur de la porte.

- Reposer le panneau de garnissage.

### REEMPLACEMENT D'UN PARE-BRISE OU DE LA LUNETTE ARRIERE.

Voir S.O 2 de juin 1963.

### REEMPLACEMENT D'UN LEVE-GLACE DE PORTE AVANT (PL 17 et 17 B).

#### Dépose.

- Déposer le panneau de garnissage.
- Décoller complètement la feuille d'étanchéité.
- Descendre la glace à mi-hauteur.
- Déposer les quatre vis, rondelles à crans extérieurs et rondelles plates.
- Pousser le mécanisme vers l'intérieur, puis latéralement afin de dégager le bras de la chaussée.
- Sortir le lève-glace par l'ouverture du bras de panneau.

#### Repose.

- + Graisser les pièces mobiles (axes et ressorts).

- Engager le lève-glace à l'intérieur du panneau.

- Placer le téton du bras de mécanisme dans la lumière de la chaussée.

- Poser le mécanisme dans son logement et le fixer par ses rondelles plates, à crans extérieurs et vis et bloquer celles-ci. Vérifier le fonctionnement.

- Recoller la feuille d'étanchéité.
- Reposer le panneau de garnissage.

### REEMPLACEMENT D'UN LEVE-GLACE DE PORTE ARRIERE (PL 17).

#### Dépose.

- Déposer le panneau de garnissage.

- Décoller la feuille d'étanchéité.

- Déposer les quatre vis (1), rondelles à crans extérieurs et rondelles plates.

- Pousser le mécanisme vers l'intérieur, le dégager latéralement vers la droite pour sortir un bras puis vers la gauche pour libérer l'autre.

#### Repose.

- Graisser les pièces mobiles (axes et ressorts).

- Engager le lève-glace à l'intérieur du panneau.

- Placer le téton du bras dans la lumière de la chaussée.

- Pousser le mécanisme dans son logement, déplacer l'ensemble vers la droite pour engager le téton du bras.

- Ramener le mécanisme vers le centre et le fixer par ses quatre vis, rondelles à crans extérieurs et ron-

## -- GLACES --

des plates. Vérifier le fonctionnement.

- Recoller la feuille d'étanchéité.
- Reposer le panneau de garnissage.

### REPLACEMENT D'UNE GLACE DE PORTE AVANT (PL 17 et 17 B).

#### Dépose.

- Déposer le panneau de garnissage.
- Décoller complètement la feuille d'étanchéité.
- Descendre la glace à mi-hauteur.
- Déposer la vis de fixation intérieure de coulisseau amovible, la rondelle à crans extérieurs, et la rondelle.
- Ouvrir le volet pivotant et déposer la vis et la rondelle situées dans le caoutchouc d'étanchéité.
- Laisser reposer le coulisseau dans le bras du panneau.
- Déposer le lève-glace.
- Descendre la glace complètement, la faire pivoter d'un quart de tour sur elle-même dans le sens indiqué de façon à ce que la chaussée se trouve du côté avant de la porte.
- Remonter la glace et la dégager par l'extérieur de la porte en écartant les brosses avec un tournevis. La glace démontée, retirer la chaussée.

#### Repose.

- Changer le caoutchouc s'il est coupé ou détérioré, sur la nouvelle glace et remonter la chaussée en la présentant en biais puis en tapant doucement pour l'emmancher à fond.
- Pour faciliter le montage, il est recommandé de huiler légèrement le caoutchouc côté chaussée.
- S'assurer que la chaussée se situe bien au centre de la glace.
- Par l'extérieur de la porte, engager la glace, celle-ci étant placée en hauteur et la chaussée vers l'avant, les brosses bien écartées.
- Faire pivoter la glace, la chaussée orienter vers le bas.
- Par l'ouverture du panneau, graisser les lumières de la chaussée.
- Remonter la glace dans ses coulisses.
- Remonter le lève-glace.
- Remettre en place le coulisseau amovible.
- Poser les rondelles et la vis de fixation inférieure, la rondelle et la vis de fixation supérieure.
- Recoller la feuille d'étanchéité.
- Remonter le panneau de garnissage.

### REPLACEMENT D'UNE GLACE DE PORTE ARRIERE (PL 17 et 17 B).

#### Dépose.

- Déposer le panneau de garnissage.
- Déposer le lève-glace. (Le mécanisme possède deux bras et comme la glace ne se baisse pas complètement, le coulisseau amovible est inexistant.)
- Dégager la glace en inclinant la chaussée côté pied milieu.
- Déposer la chaussée.

#### Repose.

- Changer le caoutchouc s'il est coupé ou détérioré.
- Remonter la chaussée en la présentant en biais, puis en tapant doucement pour l'emmancher à fond.
- Pour faciliter le montage, il est recommandé de huiler légèrement le caoutchouc côté chaussée.
- Par l'extérieur de la porte, engager la glace, celle-ci étant placée en hauteur, la chaussée vers le pied milieu, les brosses bien écartées.
- Faire pivoter la glace, la chaussée orientée vers le bas.
- Remonter le lève-glace puis la feuille d'étanchéité.
- Reposer le panneau de garnissage.

### DEPOSE ET POSE D'UN ENJOLIVEUR EXTERIEUR OU INTERIEUR (PL 17 et 17 B) DE BAIE DE GLACE AVANT.

#### Dépose.

- Dégager avec un tournevis la coulisse.
- Déposer la vis et la rondelle.
- Basculer vers l'arrière le volet pivotant.
- Ouvrir avec un tournevis le braccet.
- Déposer l'enjoliveur.

#### Repose.

- Retirer à l'air comprimé ou à la main la protection de l'enjoliveur.
- Positionner l'enjoliveur sur le pourtour de la porte. Serrer le braccet.
- Basculer le volet vers l'avant.
- Poser la rondelle et la vis et bloquer celle-ci.
- Resserrer la vis et la blo-

quer. Replacer la coulisse de la glace dans son logement.

### REPLACEMENT D'UN VOLET PIVOTANT DROIT OU GAUCHE (PL 17 et 17 B).

#### Dépose.

- Déposer le panneau de garnissage.
- Décoller la feuille d'étanchéité.

- Déposer la vis de fixation inférieure du coulisseau, la rondelle à crans extérieurs et la rondelle plate.
- Déposer la vis et la rondelle à crans extérieurs. Laisser reposer le coulisseau dans le bas du panneau. La vis de fixation supérieure du volet devenant apparente, la déposer avec la rondelle.
- Baisser la glace complètement, basculer le volet pivotant vers l'arrière dans l'ouverture de la glace et dégager l'ensemble par l'extérieur de la porte. La coulisse du montant avant reste maintenue dans l'encadrement du volet pivotant.

#### Repose.

- Engager le volet par l'extérieur, la coulisse étant placée à environ 45°, puis le basculer vers l'avant de la porte.
- Engager à fond le cadre et le caoutchouc étanche du volet dans l'enjoliveur extérieur de baie.
- S'assurer que la coulisse est bien montée sur la glace, puis poser le coulisseau amovible en vérifiant que celui-ci emboîte bien dans la coulisse.
- Le fixer par la vis à empreinte cruciforme à bout pilote, puis les rondelles et la vis de fixation inférieure.
- Poser la vis de fixation du volet.
- Replacer la coulisse de glace et relever la glace.
- Recoller la feuille d'étanchéité et remonter le panneau de garnissage.

### REPLACEMENT D'UNE GLACE DE VOLET PIVOTANT (PL 17 et 17 B).

Si la glace est cassée, dégager les morceaux de verre restés dans les charnières avec une pointe à tracer.

#### Pose.

- Graisser légèrement les caoutchoucs des charnières (côté glace).
- Présenter la glace dans la charnière inférieure puis dans la charnière supérieure.
- Pour la mise en place, taper légèrement sur la glace avec la paume de la main dans le sens de la flèche F.

**Attention :** Taper en douceur afin de ne pas faire sauter les rivets des charnières.

- Faire entrer ainsi progressivement la glace en prenant soin de ne pas replier les caoutchoucs des charnières.

## VII. - ETUDE DE QUELQUES CAS TYPES DE REPARATION

### CHOC A L'AVANT.

Suivant l'importance du choc, il faudra procéder partiellement ou en totalité à l'échange des éléments avant.

En cas de moindre importance et n'ayant pas occasionné trop de dégâts et après dépose du pare-chocs, du capot, de l'ensemble de proue, s'assurer du bon état de la traverse avant et du tube support de proue ainsi que des éléments mécaniques (moteur et train avant).

S'assurer éventuellement de l'état de la plateforme et au besoin, la contrôler suivant les cotes portées fig. 6.

En cas de doute sur l'état de la caisse, il est nécessaire de passer celle-ci au banc de contrôle (voir opérations de contrôle).

### CHOC DE COTE.

Un choc de côté affecte presque toujours la porte et le côté latéral de proue. En cas de choc un peu plus violent, le panneau intérieur de custode et la partie arrière de caisse peuvent être également touchés.

Le remplacement de la porte ou du panneau arrière de custode n'offrant aucune difficulté particulière puisque la porte est facilement démontable ainsi que le panneau arrière qui est boulonné.

Si le choc a été plus important, il y a lieu de vérifier les éléments soudés de caisse et, au besoin, opérer le démontage des organes mécaniques aux fins d'examen de la caisse au banc.

### CHOC A L'ARRIERE.

Un choc à l'arrière, suivant son importance, peut causer la détérioration :

- du panneau extérieur de poupe;
- de la partie inférieure centrale arrière ;
- de la partie inférieure latérale D ou G;
- du couvercle de malle;
- du coffre de roue de secours et, en cas de choc plus violent, les parties constitutives de la caisse, soudées.

Après dépose des éléments boulonnés pour remise en état ou remplacement, vérifier les éléments soudés de caisse. En cas où ceux-ci ont subi une déformation quelconque, il est nécessaire de déposer les organes mécaniques comme

il est indiqué au chapitre préparation avant contrôle.

Après vérinage, passer la caisse avec sa plate-forme sur le banc de contrôle Cellette (voir encart dépliant en début de l'étude qui donne tous les repères nécessaires.)

### CHOC AVANT LATERAL.

En cas de choc latéral avant, seul un panneau avant de proue peut être à changer.

Si le choc a été plus violent, et que le tube support de proue ou la traverse avant ont été touchés, il est nécessaire, après dépose mécanique, de vérifier la caisse au banc.

## VIII. -- FINITION INSONORISATION

Il est recommandé d'effectuer les finitions à l'étain permettant ainsi la cuisson aux infrarouges nécessitée par l'emploi des laques d'origine.

Après le remplacement d'un élément quelconque, il est recommandé d'employer des produits insonorisants genre Blackson ou Térosan.

## IX. PEINTURE

Les indications donnant la référence de peinture sont marquées au tampon caoutchouc sur l'auvent.

## X. - EQUIPEMENTS

### REMPLACEMENT D'UNE COMMANDE DE CHAUFFAGE ET DE DEGIVRAGE.

#### Dépose.

- Couper le circuit électrique.
- Déposer les deux vis fixant les

enjoliveurs de partie supérieure de baie de pare-brise, dégager les deux enjoliveurs. Déposer les quatre vis fixant la partie supérieure de baie de pare-brise à la planche de bord, soulever l'arrière et tirer pour la dégager.

• Déposer les vis fixant les bourrelets sous la planche de bord les cônes d'extension en soulevant la collerette à l'aide d'un petit tournevis et en les tirant d'un côté et de l'autre pour les extraire. Dégager ensuite les bourrelets en les tirant vers soi (2 unagrafes).

• Ouvrir la boîte à gants et re-tirer à l'intérieur la vis fixant le bourrelet. Déposer les deux cônes d'extension et dégager le bourrelet en tirant vers soi (2 agrafes).

• Déposer les deux vis fixant le cendrier sous la planche de bord et dégager le cendrier.

• Déposer le bouton de la commande de chauffage en tirant simplement sur soi.

• Déposer les quatre vis fixant la planche de bord sur la partie inférieure.

• Déposer les onze vis fixant la planche de bord sur les parties supérieure et inférieure.

• Déposer la vis fixant la gâche à la

boîte à gants.

• Déconnecter le fil d'alimentation de l'éclaireur de planche de bord.

Sous la partie inférieure de proue, déposer les deux vis fixant la buse d'entrée d'air frais à gauche seulement, dégager la buse.

• Déposer les deux plaques de fermeture sur l'auvent, puis celle sous la planche de bord.

• Dégager le fil d'alimentation de l'éclaireur de planche de bord de son passe-fil. Tirer doucement la planche de bord autant que le permettent les différents faisceaux câbles ou tuyauteries.

Nota. — Pour libérer au maximum la planche de bord, repousser les tuyauteries d'arrivée d'air frais par les ouvertures de l'auvent (sur-tout à gauche).

- Desserrer les vis d'arrêt de

**TABLEAU DES PEINTURES**

Teintes	Fournisseur	Référence marquée sur l'auvent	
		Au four	Retouche
Gris Auteuil ....	Lefranc.	11 AA 9 0	?? F-141-
Blanc Neptuna	Lefranc.	11 AA 91	22 G 51
Noir .....	Merville et Morgan	L 2251	NS 11093
Bleu Niera <b>9318</b> ..	Corona.	C 354/A - 407 A	D 118/A-401 A
Gris Silver .....	Duco.	MS 19509	
Rouge Hastings ..	Valentine.	VF 1582	VF 1582 - Retouche
Bleu Mvosotis ou Chamonix .....	Merville et Morgan	38833 F	NC 11183
Prune .....	Lefranc.		22 G 60
Vert Armlock ....	Corona.	C 354/V - 402 B	D 118/V-406 A
Gris Pavillon 6760	Pyrolac.	3-1214	3-1102



## -- EQUIPEMENTS --

gaine, les vis d'arrêt de câble puis dégager l'agrafe fixant la gaine à la gaine de débrayage.

• Dégager l'ensemble gaine-câble. Récupérer l'agrafe et les manchons d'insonorisation.

### Repose.

• Huiler le câble et la gaine, puis poser les deux manchons d'insonorisation sur la gaine.

• Engager la commande dans le passe-fil du flexible compteur de cloison de proue, puis la faire suivre sous le tube support de direction.

• Côté levier de commande, engager le câble et la gaine dans les tourillons puis bloquer la vis d'arrêt de câble et la vis d'arrêt de gaine.

Avant de replacer la planche de bord :

• S'assurer que toutes les connexions sont parfaitement branchées.

• Engager le fil de l'éclaireur de planche de bord dans son passe-fil, puis passer convenablement la planche de bord et la fixer provisoirement par quatre vis.

• Connecter le fil de l'éclaireur de planche de bord et procéder à un essai des appareils sonores et lumineux.

• Poser les vis, bloquer, poser également la vis fixant la gâche de la boîte à gants. Poser les vis fixant la planche de bord sur la partie inférieure.

• Poser le cendrier et les deux vis le fixant sous la planche de bord et les bloquer.

• Poser le bourrelet, puis les deux cônes d'extension.

• Poser la vis à l'intérieur de la boîte à gants.

• Poser les bourrelets de telle façon que les cônes d'extension puissent s'engager entre les branches des agrafes, agrafe extérieure verticale, agrafe intérieure horizontale.

• Poser les cônes d'extension et les deux vis sous la planche de bord.

• Poser le bouton de commande de chauffage. Présenter la partie supérieure de baie de pare-brise, l'avant vers le bas afin que ses pattes s'engagent dans celle de la caisse, poser les vis et bloquer. Poser les enjoliveurs, les vis et bloquer.

• Poser la plaque de fermeture sous la planche de bord. Mettre en place correctement le tuyau d'air frais gauche, poser les vis fixant la buse sur la partie inférieure de proue et bloquer.

• Reposer le volant.

• Poser la commande.

A la planche de bord, amener le bouton du levier de commande en position fermée, puis côté cylindre, engager le câble et la gaine dans le

tourillon du levier puis le câble dans le tourillon du collier inférieur.

• Bloquer la vis d'arrêt en laissant dépasser le câble de deux centimètres environ sous le tourillon. Amener le levier du volet au maximum vers le haut, le bouton du levier de commande étant toujours position fermée, puis bloquer la vis d'arrêt de gaine.

• Poser l'agrafe fixant la gaine à la gaine de débrayage.

• Faire un essai pour s'assurer que les deux volets s'ouvrent et se ferment complètement et ensemble. La manoeuvre du levier de commande doit pouvoir se faire facilement dans les deux sens.

**Nota.** — Le remplacement de la commande côté droit est identique à celui du côté gauche. Côté droit, la gaine passe au-dessus de la boîte à gants et l'agrafe est fixée sur le collier de batterie.

### DEPOSE ET REPOSE D'UN CONDUIT DE CHAUFFAGE-DEGIVRAGE ARRIERE OU D'UNE CEINTURE DE LUNETTE ARRIERE.

#### Dépose.

• Déposer l'accoudoir.

• Dégager le panneau de garnissage à la main (agrafes), dégager la dernière, l'agrafe placée contre le dossier de siège arrière.

**Nota.** — Sur les modèles 24 b et bt, déposer le dossier de siège pour dégager le panneau de garnissage.

• Déposer à l'intérieur du panneau latéral, les écrous et rondelles fixant le conduit.

• Déposer l'enjoliveur avant du conduit.

• Dégager le conduit muni des plaquettes.

**Nota.** — Dans certains cas, le conduit de chauffage-dégivrage arrière ou la ceinture peuvent se déposer en procédant comme suit :

• Déposer les deux vis fixant l'enjoliveur avant du conduit et dégager l'enjoliveur.

• Faire glisser le conduit ou la ceinture vers l'avant du véhicule jusqu'à son dégagement.

#### Repose.

• Présenter le conduit muni de ses plaquettes, engager les goujons, poser les écrous et rondelles mais ne pas bloquer.

• Poser l'enjoliveur avant, et bloquer les deux vis puis bloquer les écrous fixant le conduit en assurant sa position avec l'enjoliveur avant et le joint arrière.

• Présenter le panneau de garnissage et engager la première, l'agrafe placée contre le dossier de

siège arrière. Verrouiller les autres agrafes sans frapper. • Reposer l'accoudoir.

### OUVERTURE ET FERMETURE DE LA PLANCHE DE BORD.

#### Dépose.

• Couper le circuit électrique. Déposer le volant.

• Déposer les enjoliveurs de partie supérieure de baie de pare-brise.

• Déposer les quatre vis fixant la partie supérieure de baie de pare-brise à la planche de bord, soulever l'arrière et tirer pour dégager la baie.

• Déposer les sept vis fixant la planche de bord sous la partie inférieure.

• Déposer les six vis fixant la planche de bord sur la partie supérieure.

• Déposer le bouton de la commande de chauffage en tirant simplement sur soi.

• Déposer la vis fixant la gâche à la boîte à gants..

• Déconnecter le fil d'alimentation de l'éclaireur du distributeur de chauffage.

• Sous la partie inférieure de proue, déposer les deux vis fixant de chaque côté les buses d'entrée d'air frais et dégager les buses.

• Déposer les deux plaques de fermeture sur l'auvent, puis celle située sous la planche de bord afin de libérer la commande de remise à zéro du compteur.

• Dégager le fil de l'éclaireur du distributeur de chauffage de son passe-fil. Tirer doucement la planche de bord autant que le permettent les différents faisceaux, câbles et tuyauteries.

**Attention :** Sur les 24 b, une patte maintient le tableau sous la planche de bord. Ne pas oublier de déposer la vis avant de dégager la planche de bord.

**Nota.** --• Pour libérer, au maximum, la planche de bord, repousser les tuyauteries d'arrivée d'air frais par les ouvertures de l'avant. (Surtout à gauche.)

#### Repose.

Avant de mettre en place la planche de bord

• S'assurer que toutes les connexions soient parfaitement branchées. -

• Engager le fil de l'éclaireur du distributeur de chauffage dans son passe-fil (modèles 24 CT et bT), puis placer convenablement la planche de bord.

• Fixer provisoirement par quatre vis.

• Connecter le fil d'éclaireur de

## — EQUIPEMENTS —

distributeur, et procéder à un essai des appareils sonores et lumineux.

- Couper le contact, poser les sept vis fixant la planche de bord sous la partie inférieure, puis les six vis la fixant sur la partie supérieure et bloquer.

- Poser la vis fixant la gâche à la boîte à gants.

- Poser le bouton de commande de la tirette de chauffage.

**Attention :** Pour les modèles 24 b, ne pas oublier de fixer la patte renfort sous la planche de bord.

- Présenter la partie supérieure de baie de pare-brise, l'avant vers le bas afin que ses pattes s'engagent dans celles de la caisse. Poser les vis et bloquer.

- Poser les enjoliveurs de la partie supérieure de baie de pare-brise et poser les vis.

- Mettre en place les buses d'entrée d'air frais sur la partie inférieure de proue, poser les vis et bloquer.

- Reposer les deux plaques de fermeture sur l'auvent.

- Reposer la plaque de fermeture sous la planche de bord.

- Reposer le volant.

### OUVERTURE ET FERMETURE D'UN SUPPORT D'APPAREILLAGE.

#### Dépose.

- Couper le circuit électrique, déposer le volant et ouvrir la planche de bord.

- Derrière la planche de bord, déposer :

L'écrou et la rondelle fixant ensemble l'équerre droite du support d'appareillage et la patte gauche du cendrier et les deux vis fixant le support d'appareillage.

- Décoller l'enjoliveur du bourrelet inférieur gauche (ou déposer les deux vis suivant le cas), puis desserrer largement la vis fixant le bourrelet sur la planche de bord.

- Dégager le bourrelet en le faisant glisser vers la gauche.

- Déposer la vis, la rondelle et l'écrou fixant l'équerre gauche du support d'appareillage.

- Replacer la planche de bord à sa position initiale et dégager le support d'appareillage autant que le permettent les différents faisceaux et câbles.

#### Repose.

Avant de placer le support d'appareillage sur la planche de bord, s'assurer que toutes les connexions soient parfaitement branchées et tous les fils correctement placés :

- Présenter le support d'appareillage en aidant la mise en place du faisceau dans la planche de bord. Engager l'équerre droite du support d'appareillage sur la patte gauche du cendrier.

- Poser l'écrou et la rondelle de l'équerre droite du support, puis la vis, la rondelle et l'écrou de l'équerre gauche, ne pas bloquer.

- Poser les deux vis fixant le support d'appareillage et les bloquer, puis bloquer ensuite les écrous des équerres du support d'appareillage.

- Replacer provisoirement la planche de bord, fixée par quatre

vis, rétablir le circuit électrique et procéder à un essai des appareils sonores et lumineux.

- Graisser légèrement la plaquette de maintien du bourrelet gauche pour faciliter le montage, engager et faire glisser le bourrelet jusqu'à sa mise en place et bloquer la vis.

- Coller l'enjoliveur du bourrelet (colle Terokal 1002/7 a)) ou poser les deux vis suivant le cas.

- Refermer la planche de bord.

### REPLACEMENT D'UNE POMPE DE LAVE-GLACE.

#### Dépose.

- Déposer le volant.
- Ouvrir le support d'appareillage.

- Dévisser l'écrou du poussoir et déposer le poussoir.

- Dégager la pompe par le passage du tube de direction et désaccoupler les tuyaux nylon.

#### Repose.

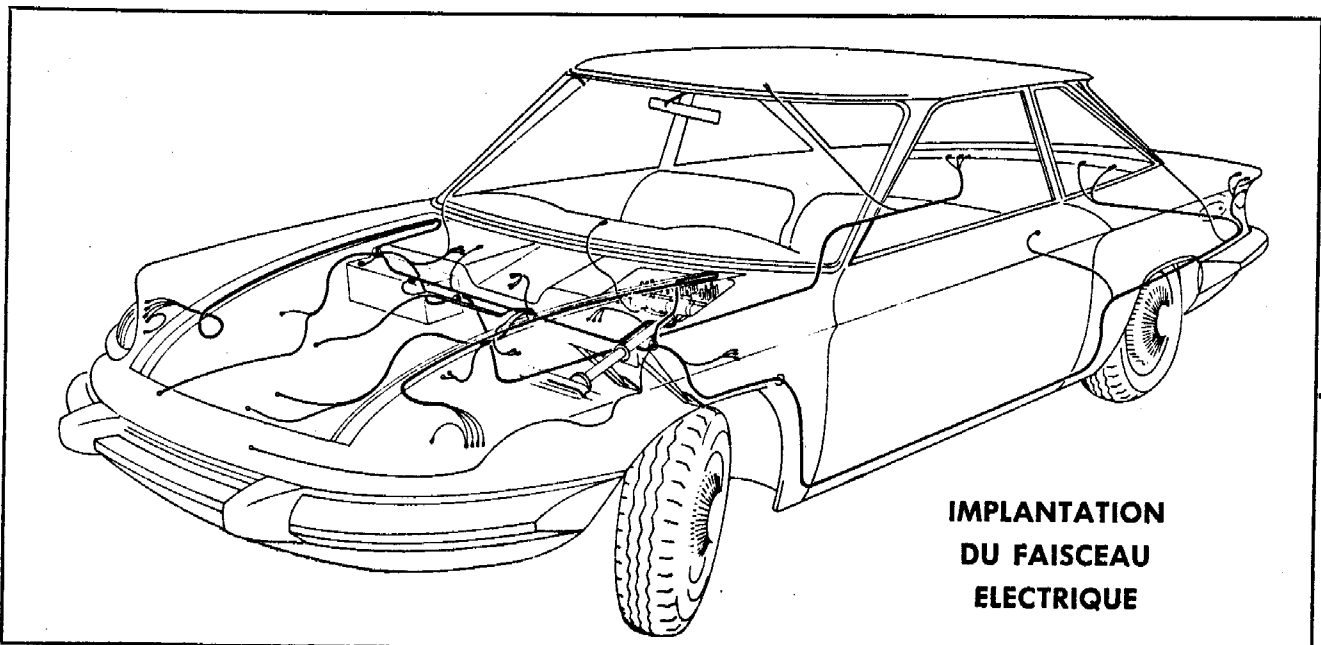
- Accoupler les tuyaux nylon à la pompe lave-glace (les couper et les chauffer légèrement avec un briquet).

- Engager la pompe lave-glace (sans poussoir) à l'intérieur du support d'appareillage, poser le poussoir et sa rondelle et bloquer.

- Reposer le volant.

- Fermer le support d'appareillage.

*Classification documentaire et rédaction de C. ALIAMUS et J. LONGAUD.*



**IMPLANTATION  
DU FAISCEAU  
ELECTRIQUE**

# PANHARD PL 17 - 24 C - CT - B - BT - BA

## PRIX "PILOTES" DES PRINCIPAUX ELEMENTS DE CARROSSERIE à la date du 1-4-1965

NOTA. -- Ces quelques prix ne sont mentionnés que dans un but d'information. Ils ne doivent pas être considérés comme faisant partie d'un tarif engageant la responsabilité du Constructeur ou de nous-même. Nous espérons toutefois qu'ils pourront aider nos lecteurs à estimer approximativement le montant d'une réparation.

Bien entendu, ces prix peuvent être soumis à des fluctuations importantes depuis leur date de publication.

DESIGNATION	PRIX
Tube support de proue (PL 17) .....	93,60
Tube support de proue (24) .....	85,00
Traverse avant (PL 17) .....	305,00
Traverse avant (24) .....	280,00
Capot (PL 17) .....	205,00
Capot (24) .....	120,00
Panneau latéral de proue D ou G (24) .....	100,00
Panneau inférieur central de proue (24) .....	20,00
Panneau inférieur de proue (PL 17) .....	35,50
Panneau inférieur de proue (24) .....	55,00
Tube entretoise (24) .....	13,00
Passage de roue D ou G (PL 17) .....	29,10
Passage de roue D ou G (24) .....	55,00
Pare-chocs avant (PL 17) .....	125,00
Pare-chocs avant (partie latérale D ou G) (24) .....	50,00
Pare-chocs avant (partie centrale) (24) .....	40,00
Butoir de pare-chocs avant D ou G (24) .....	16,00
Pare-chocs arrière (PL 17) .....	125,00
Pare-chocs arrière (partie latérale D ou G) (24) .....	65,00
Pare-chocs arrière (partie centrale) (24) .....	39,00*
Butoir de pare-chocs arrière D ou G (24) .....	13,00
Porte avant D ou G nue (PL 17) .....	139,00
Porte arrière D ou G nue (PL 17) .....	140,00
Porte D ou G nue (24) .....	220,00
Poignée extérieure de porte arrière (PL 17) .....	11,50
Poignée extérieure de porte avant .....	11,50
Poignée intérieure de porte avant ou arrière D ou G (PL 17) .....	8,50
Poignée extérieure D ou G (24) .....	20,00
Serrure de porte avant G ou D (PL 17) .....	11,80
Serrure de porte arrière G ou D (PL 17) .....	20,00
Serrure de porte (24) .....	12,50
Gâche de serrure de porte .....	<b>6,00</b>
Flanc de poupe G ou D (PL 17) .....	80,90
Partie centrale inférieure de poupe (PL 17) ..	11,90
Passage de roue arrière D ou G (PL 17) ..	75,60

DESIGNATION	PRIX
Partie latérale de poupe D ou G (24) .....	100,00
Partie inférieure centrale de poupe (24) .....	30,00
Passage de roue arrière D ou G (24) .....	85,00
Partie inférieure latérale D ou G (24) .....	30,00
Bavolet G ou D (24) .....	28,00
Couvercle de malle (PL 17) .....	142,00
Couvercle de malle (24) .....	135,00
Coffre de roue de secours (24) .....	85,00
Charnière de couvercle de malle (PL 17 ou 24) .....	12,60
Plancher de malle (PL 17) .....	76,10
Tablier (PL 17) .....	94,50
Cloison intérieure (PL 17) .....	130,00
Tablier (24) .....	85,00
Baie de pare-brise (PL 17) .....	86,90
Baie de pare-brise (24) .....	175,00
Encadrement de porte D ou G (PL 17) .....	250,00
Renfort de longeron D ou G (PL 17) .....	41,50
Baie de lunette arrière (PL 17) .....	68,30
Baie de lunette arrière (24) .....	135,00
Pavillon (PL 17) .....	110,00
Pavillon (24) .....	125,00
Glace de pare-brise (PL 17) .....	105,00
Glace de pare-brise (24) .....	114,00
Glace de lunette arrière (PL 17) .....	138,27
Glace de lunette arrière (24) .....	141,40
Caoutchouc de lunette arrière (24) .....	32,00
Caoutchouc de lunette arrière (PL 17) .....	21,00
Joint de pare-brise (PL 17) .....	16,80
Joint de pare-brise (24) .....	32,00
Volet déflecteur complet de porte avant (PL 17) ..	<b>54,40</b>
Glace de porte AV (PL 17) .....	16,21
<b>Glace de porte AR (PL 17) .....</b>	<b>23,21</b>
<b>Glace de porte (24) .....</b>	<b>30,80</b>
Glace de custode (24) .....	22,35
<b>Caoutchouc de vitre D ou G (partie arrière) ..</b>	<b>3,35</b>

\*Tarif Panhard erroné : 29,00 F.